

Javaslat

A NÉMETBÁNYAI VADÁSZHÁZ ÉS AZ ERDÉSZETI KÖZPONT

Települési értéktárba történő felvételéhez



A Jáger-réti régi és új vadászház



Kossuth utcai ERDÉSZHÁZ (erdészeti központ)

Készítette
Schmidt Attiláné

.....
Németbánya, 2018.11.10.

(P. H.)

I.

A JAVASLATTEVŐ ADATAI

1. A javaslatot benyújtó (személy/intézmény/szervezet/vállalkozás) neve:
2. A javaslatot benyújtó személy vagy a kapcsolattartó személy adatai:

Név: Schmidt Attiláné

Levelezési cím: 8581 Németbánya Kossuth L. u.1.

Telefonszám: 89/350-120

E-mail cím: schmidtne.timea@gmail.com

II.

A NEMZETI ÉRTÉK ADATAI 1.

A nemzeti érték megnevezése **Vadászház és erdészeti központ**

2. A nemzeti érték szakterületenkénti kategóriák szerinti besorolása

- agrár- és élelmiszergazdaság egészség és életmód **épített környezet**
- ipari és műszaki megoldások kulturális örökség sport
- természeti környezet turizmus

3. A nemzeti érték fellelhetőségének helye: **Németbánya**

4. Értéktár megnevezése, amelybe a nemzeti érték felvételét kezdeményezik
települési tájegységi megyei külföldi magyarság

5. A nemzeti érték rövid, szöveges bemutatása, egyedi jellemzőinek és történetének leírása.

Jáger-réti vadászház

Németbányától délkeletre a Jáger-rét déli részén, jól megközelíthető helyen található ma is az erdőgazdaság vadászháza. Az eredeti vadászházat Dobó Jenő erdőgondnok tervezte és építtette 1933-ban. A ház alatt egy mesterséges tavat létesített, azonban annak vízszigetelését nem sikerült tökéletesen megoldani.

A vadászatot és a pihenést egyaránt szolgálta az 1971-ig fennállt régi stílusú, kőből-fából épített, szép vadászház. Ekkor az épület ismeretlen okból leégett. Helyére hamarosan egy új erdész-vadászházat épített az erdőgazdaság, s az objektum –csodálatos környezetében – ma is betölti eredeti funkcióját.

Kossuth utcai erdészház (Erdészeti központ)

Till (Tyl) Antal nevével először 1828-ban találkozunk, amikor a településnek nemcsak tanítója, hanem jegyzője is. Jegyzői minőségében az uradalom megbízásából az év folyamán felügyelője volt a vadászház építésének.

Újabb változás 1828-ban következett be, amikor megépítették a németbányai vadászházat, s önálló egységgé szervezték a *csehbányai gazdaságot*, amelynek élére *gazdát* állítottak. Ettől kezdve az erdőre a vadász (jáger) ügyelt, az árendás földek, rétek kiadásával, az árenda beszedésével, a robotmunkák megszervezésével, a majorsági földek megműveltetésével a Kislódi ispánnak alárendelt *csehbányai gazda* foglalkozott. A megfelelő munkaerő biztosítása érdekében 1829-től a Városlódiak közül 10 házas zsellért és 4 „sessióra való jobbágyot”, vagyis a 4 egész úrbéri telket művelő jobbágyokat teljes egészében a csehbányai gazdasághoz osztotta be robotra.

A *törzsökös lakosnak* számító jobbágyok mellett egy folyamatosan *változó réteget* is elkülöníthetünk az anyakönyvek segítségével: az uradalmi alkalmazottak körét, akik egy-két évnél többet ritkán élnek a településen. Püspöki erdőkerülő' Drexler József (1829, Koplalón

lakott), Majer András *erdőkerülő* (1839) viszont már Németbányán lakott. A vadászházban élő *vadászok* (venatores) - mint 1832-ben Neszmera Albert - a vadgazdálkodásra ügyeltek, s szervezték az úrbéri vadászatokat, amelyen a lakosok hajtókként működtek közre. 1828-tól 1896 ig erdészeti központként működött, majd az erdőhivatalt áttelepítették Farkasgyepűre a Püspöki Üdülő átalakított épületébe.

Ez a vadászház a Kossuth Lajos utca közepén állt. Kiszlinger ház, vagy régebbi nevén Hoffman ház. A köznyelv által „Csipkerózsika ház”. Új lakója a házat lebontotta, a fákat kivágta.

6. Indoklás az értéktárba történő felvétel mellett

A régmúlt erdővel kapcsolatos emlékeit a ma embere – beleértve az erdővel, természettel foglalkozó szakembereket is - és a jövő nemzedékei számára meg kell őriznünk és lehetőség szerint helyszínen kell bemutatnunk. Az elfeledéstől akkor tudjuk megőrizni ezeket az emlékhelyeket, ha bemutatásuk mellett történetük is bekerül a köztudatba.

7. A nemzeti értékkel kapcsolatos információt megjelenítő források listája (bibliográfia, honlapok, multimédiás források)

A Bakony-és Balaton felvidék Erdészettörténeti Értékei (2007)

Hudi József: Németbánya története (2003)

Ágh Magdolna: Üdv az erdésznek (2014)

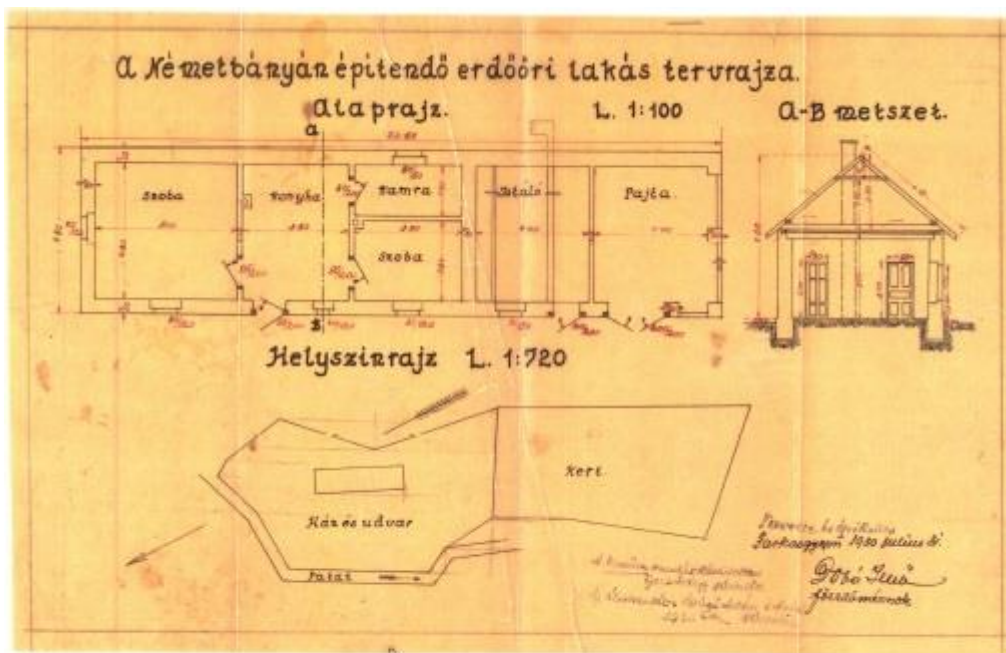
8. A nemzeti érték hivatalos weboldalának címe: www.nemetbanya.hu

III.

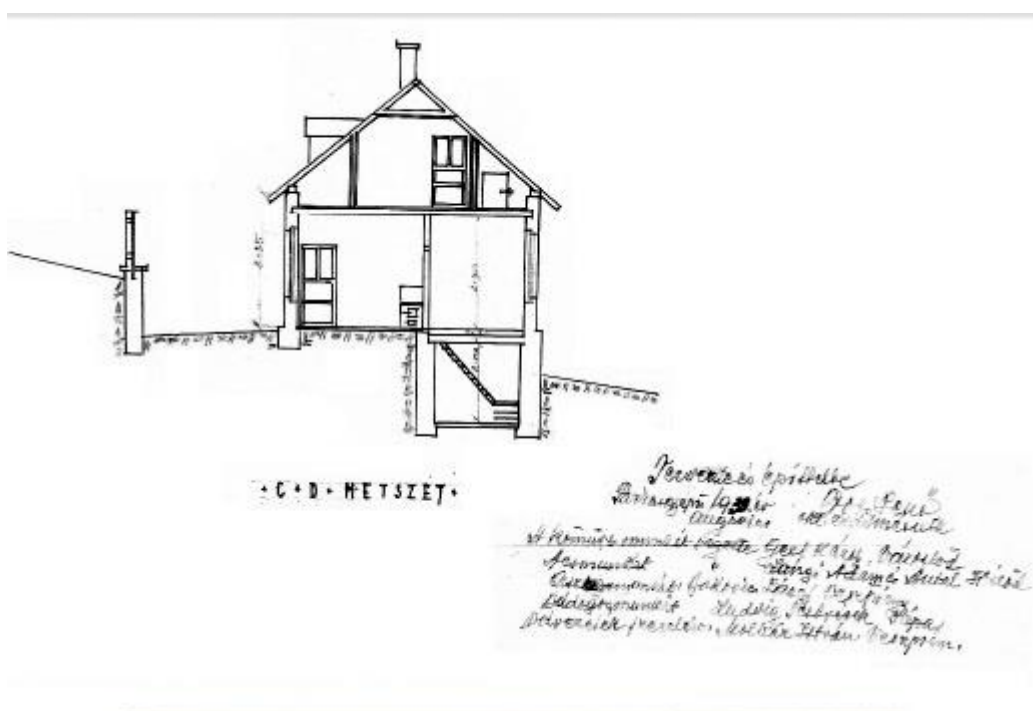
MELLÉKLETEK

1. Az értéktárba felvételre javasolt nemzeti érték fényképe vagy audiovizuális-dokumentációja
2. A Htv. 1. § (1) bekezdés j) pontjának való megfelelést valószínűsítő dokumentumok, támogató és ajánló levelek
3. A javaslatához csatolt saját készítésű fényképek és filmek felhasználására vonatkozó hozzájáruló nyilatkozat

2. melléklet a 114/2013. (IV. 16.) Korm. rendelethez



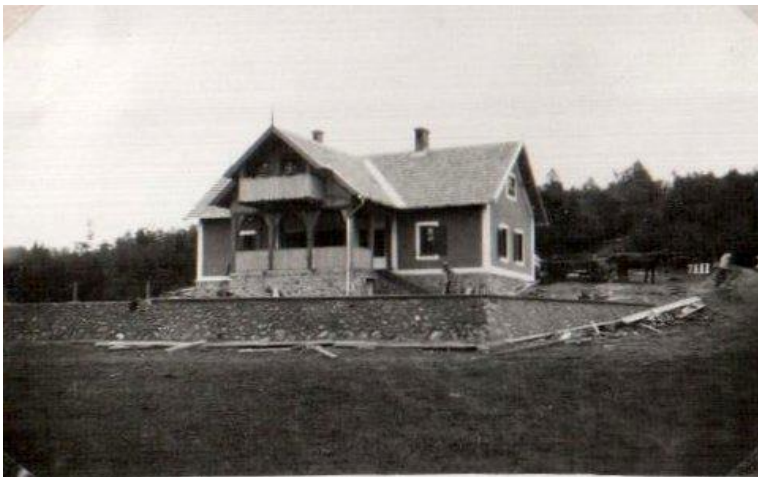
Az épület tervrajza 1930. július 31.



Az 1933-ban Dobó Jenő erdész tervei által készült Vadászház



Az épülő vadászház 1933. augusztus 24-én



Az 1971-ben leégett helyére néhány év múlva felépült új épület



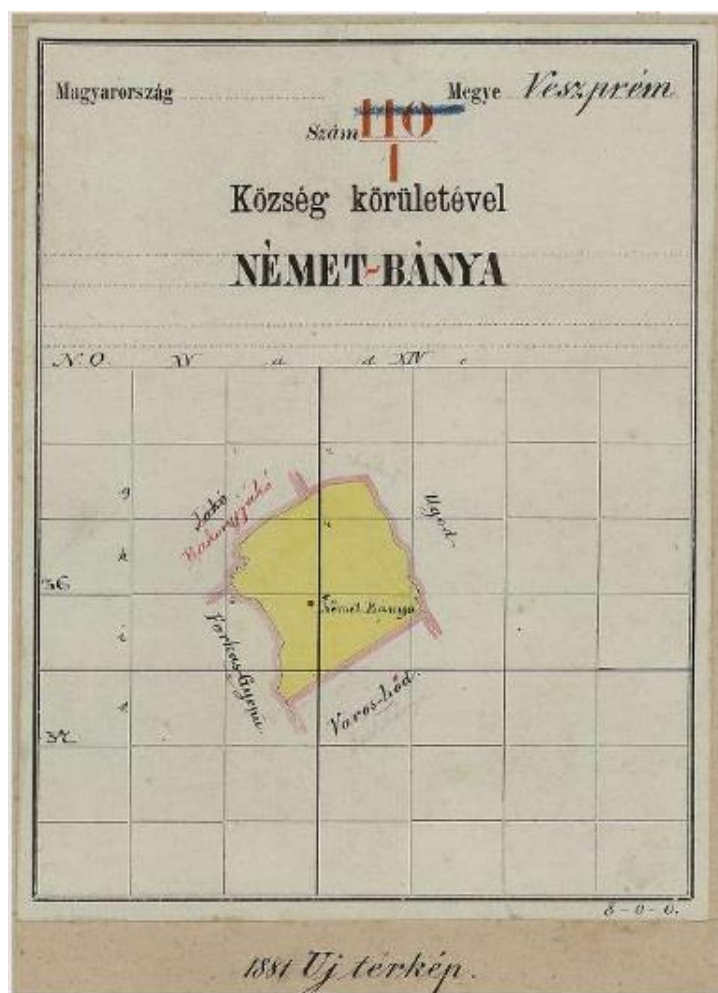


A Jáger réten álló vadászház előtti tó

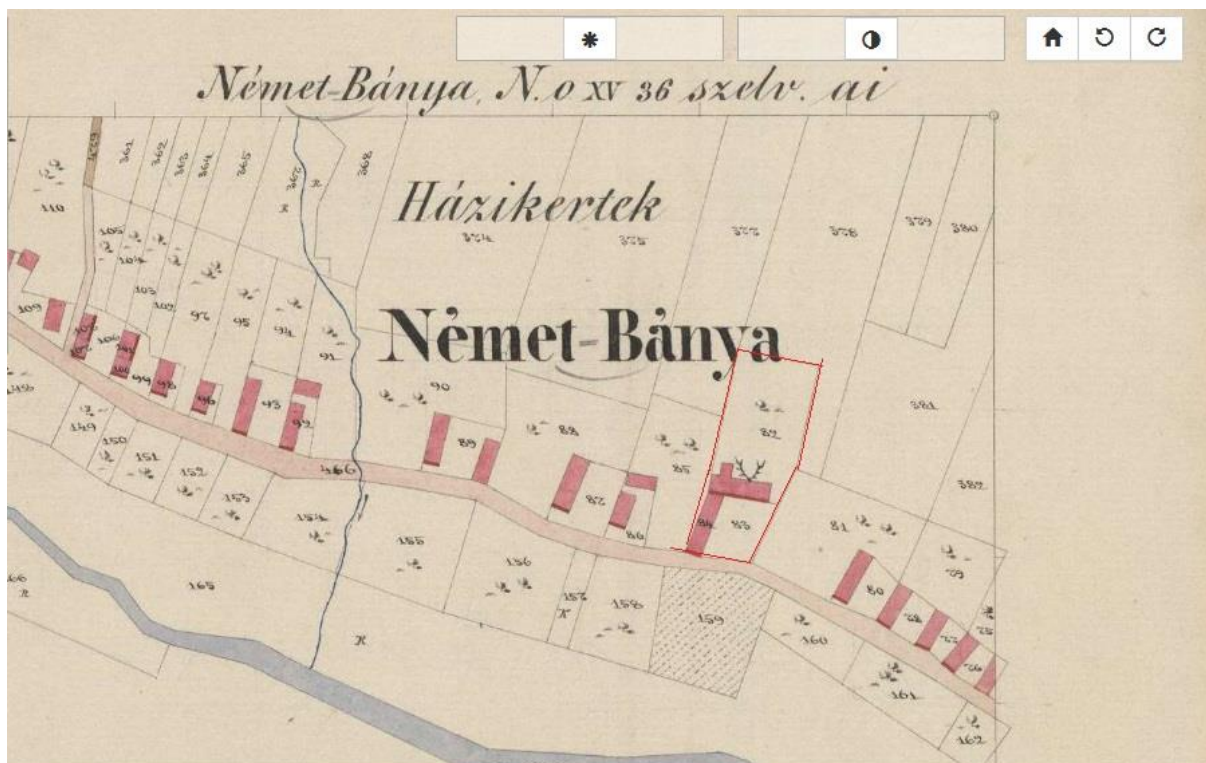
1935-37 között

A vadászház előtti tó csónakázásra is alkalmas volt. Dr. Róna István pusztavacsi orvos (1925-1999) vője bocsátotta rendelkezésünkre a mellékelt fotót 2023-ban. –A kép Róna István gyermekkorában, cca. 12 éves korában készült.

A vadászház ma: télen, nyáron idilli környezetben
Egyszerre 10 fő kaphat szállást kényelmes szobáiban



1881 községi térkép



1881 községi térkép

Az 1802. évi kamarai összeírás szerint a Püspökség leg-szebb erdeje Farkasgyepű környékén volt, amelyben 2 000 állatot legeltettek. Mezőgazdasági művelésre csak az irtás-földek voltak alkalmasak, amelyeknek nagysága alig volt több 200 hektár^{ca}. Ezért a környék lakói kenyérkeresetük kiegészítése céljából eladára, a városlődiék példáját követve majdnem minden háznál kézi szerszámokat: gereblyét, kapanyelet, favillát stb készítettek.

A Veszprémi Püspökség Németbányán működő, a XIX. század első /?/ felében létesített erdőhivatalát 1896-ban áttelepítette Farkasgyepűre, ahol ebben az időben építették fel a püspöki üdülőt. /Ebben van ma elhelyezve a BEFAG erdőgazdaságának farkasgyepűi központja./

Az adatgyűjtés során megismert, a községben és a környéken szolgálatot teljesítő jeles erdészek neve és beosztása:

- Nesnera Adalbert 1832, - Polikán N. erdőmester 1840,
- Rab Antal erdőtiszt.

birtoka volt. A törökök a vidéket 1566-ban teljesen feldúlták, utána elnéptelenedett és lakatlan pusztává vált. Sümeg tartozéka lett. /3/

3/

Az erdőgazdálkodásról és az erdészekről /XVIII-XIX.század./

Az első magyar erdőtörvény /1791:LVI.tc./ megjelenése, valamint a fa értékének növekedése, ami az üveghuták bérleti díjának emelkedéséből is megállapítható volt, új helyzet elé állította a tulajdonos püspökséget. A Mária Terézia által elrendelt urbéri összeírásokról a Veszprémi Püspökségnek 6 389 kat. holdja, a Káptalannak 5 527 kat. hold birtoka volt. A környékén megkezdődött, a Németbányán létesített erdészeti központ irányításával a rendszeres, és korszerű erdőgazdálkodás. Kezdetét vette az üveghutáktól távolabbi erdőterületeken, pl. Magyarpölányi határrészben, és az előre kijelölt évi véghasználati területeken a tervszerű fakitermelés.



Az erdészeti központ 1978-ban



2014



2014 gádor



A gádor falán lévő díszítő elem



2017 bontás alatt

TÁMOGATÓI NYILATKOZAT

Alulírott, támogatom, hogy a **Németbányai Vadászház és Vadászati központ** című javaslatot, mint kiemelkedően fontos értéket, a Németbányai Települési Értéktárba jelöljék és felvegyék.

Indoklás:

Kelt,,

Név

Cím, elérhetőség: