

Németbányai ERDEI FÜRDŐ, mint szellemi és kulturális örökség

1. melléklet a Javaslat



Készítette

Schmidt Attiláné, Patyi Györgyné

..... (aláírás)

..... (aláírás)...

Németbánya, 2016.03.01.

(P. H.)

I.

A JAVASLATTEVŐ ADATAI

1. A javaslatot benyújtó (személy/intézmény/szervezet/vállalkozás) neve:

2. A javaslatot benyújtó személy vagy a kapcsolattartó személy adatai:

Név: Schmidt Attiláné, Patyi Györgyné

Levelezési cím: 8581 Németbánya Kossuth L. u.1.

Telefonszám: 89/350-120

E-mail cím: schmidtne.timea kukac gmail.com

II.

A NEMZETI ÉRTÉK ADATAI 1.

A nemzeti érték megnevezése: Erdei Fürdő

2. A nemzeti érték szakterületenkénti kategóriák szerinti besorolása

agrár- és élelmiszergazdaság egészség és életmód épített környezet

ipari és műszaki megoldások kulturális örökség sport

természeti környezet turizmus

3. A nemzeti érték fellelhetőségének helye: **Németbánya és Farkasgyepű határában „Vas-rét”-en található.**

4. Értéktár megnevezése, amelybe a nemzeti érték felvételét kezdeményezik

települési tájegységi megyei külhoni magyarság

5. A nemzeti érték rövid, szöveges bemutatása, egyedi jellemzőinek és történetének leírása

1919 végén alakult meg Genfben az Union Internationale de Secours aux Enfants, konferenciáján a Gyermekvédő Liga képviselte a magyar gyermekvédelmet. Széles körű rokonszenv ébredt Magyarországon és a magyar gyermekek iránt. 1920 februárjában elindult az első gyermekvonat. 1927-ig a liga – állami megbízást is teljesítve – minden bonyodalom és anyagi meg személyi nehézség ellenére sikerrel birkózott meg ezzel a rendkívül kényes feladattal. 61477 gyermekben segítettek. 1930-ig a “vakációs vonatok” még vittek külföldre gyermekeket. A liga megteremtette a belföldi gyermeküdültetés feltételeit. Minden lehetőséget megragadott anyagi bázisának megvédése érdekében. Felelevenítettél a forradalmak alatt elmaradt gyermeknapokat. 1920-ban csaknem 50 millió koronát gyűjtöttek. Az állammal, a törvényhatóságokkal és más humanitárius szervezetekkel közösen, a terheket 50-50%-ban vagy kétharmad-egyharmad arányban vállalva, bázisokat létesítettek, amelyek – a pénzügyi stabilizációt követően – 1926–1927-től százezer pengőket emésztettek fel. Így született 1929-ben a farkasgyepűi erdei (gyógy) iskola és más intézmények. Az ismételt rendkívüli állami támogatás, valamint az intézeti férőhelyek egy részének állami benépesítése és a vele járó tartásdíjak kiutalása azonban nem enyhített a gondokon. Bekövetkezett a csőd. 1931. január 29-én miniszteri biztos került a liga élére, s csak 1934-re sikerült az adósságok „oroszlánrészétől” megszabadulni. A liga ekkor kapta vissza autonómiáját, módosította az alapszabályait, s ismét elkezdte – reményekkel eltelve – az önálló működést.

A Gyermekszanatóriumot és erdei iskolát 1928-ban Vass József népjóléti miniszter ideje alatt építették. 1929-ben jött létre a farkasgyepűi erdei (gyógy) iskola.

Erre a célra a veszprémi Római Katolikus Püspök (Rott Nándor) a farkasgyepűi Hallgató-hegyen, az erdőben 19 kat. hold nagyságú területet adományozott a Gyermekvédő Ligának. A leendő épületek helyén kivágták a 80-100 éves öreg bükk, cser és tölgyfákat. Utána utat építettek, majd megkezdődött vidéki építőiparosokkal és környékbeli segéd munkásokkal az építkezés. Ebből az időből az intézet két neve is ismert: Országos Gyermekvédő Liga és Gyermekszanatórium Egyesület "Frigyes Főherceg" Üdülőkahelye, Farkasgyepű, valamint

Országos Gyermekvédő Liga és Gyermekszanatórium Egyesülés Erdei Iskolája, Farkasgyepű. A farkasgyepűi intézet kettős feladatot látott el: szeptembertől május végéig erdei iskola volt 120 fős tanulólétszámmal, Nyáron pedig üdülőtábor.

Farkasgyepű határában Németbánya és Iharkúti út kereszteződésében a Vas réten betonmedencét építettek. A medencét forrásból nyert vízzel töltötték fel. 1000 m² területen körbekerítették. A gyerekeket ide hozták nyáron fürödni.

A Gyermekszanatóriumot és erdei iskolát 1928-ban Vass József népjóléti miniszter ideje alatt, építették. Erre a célra a veszprémi Római Katolikus Püspök (Rott Nándor) a farkasgyepűi Hallgató-hegyen, az erdőben 19 kat. hold nagyságú területet adományozott a Gyermekvédő Ligának. A leendő épületek helyén kivágták a 80-100 éves öreg bükk, cser és tölgyfákat. Utána utat építettek, majd megkezdődött vidéki építőiparosokkal és környékbeli segédmunkásokkal az építkezés. Ebből az időből az intézet két neve is ismert: Országos Gyermekvédő Liga és Gyermekszanatórium Egyesület "Frigyes Főherceg" Üdülöhelye, Farkasgyepű, valamint Országos Gyermekvédő Liga és Gyermekszanatórium Egyesülés Erdei Iskolája, Farkasgyepű.

A megnyitásra 1929-ben került sor. A hatalmas parkban volt az igazgatósági épület. Itt lakott családjával a telep igazgatója és egyben gondnoka Koszoru Imre és itt voltak az irodák is. A vendégek számára fenntartott szobák is ebben az épületben nyertek elhelyezést. Külön épületben kapott helyet a 250 fő befogadására alkalmas ebédlő. A park hatalmas fáinak árnyékában állott a konyhaépület és élelmiszerraktár

A telep energiahálózata nem függött a faluétól. Ez üzemeltette a telep ellátását szolgáló víztornyot is, mely egy bakonyi forrás vizét nyomta fel a telep magasságába. Ezt vezették a fürdőépületekbe, valamint az orvosi rendelőkbe és betegszobákba is. Kisebb raktárépületekben tárolták a ruhaneműt és egyéb szükséges dolgokat. A telep területén meteorológiai műszerek voltak elhelyezve, ezek állásáról reggel és este telefonon jelentést kellett adni Budapestre a Meteorológiai Intézetbe. Az épületek mögött gazdasági udvar terült el.

Az erdei iskola az Országos Gyermekvédő Liga tulajdonában és kezelésében volt. A Liga jól szervezett társadalmi intézményként működött. Az akkori tehetős emberek segítettek.

Fővédnöke Habsburg Frigyes főherceg és felesége Izabella főhercegnő voltak. Az intézmény támogatásában minden társadalmi réteg részt vett, névtelen adományokkal.

A fővédnökök minden május első vasárnapján gyermeknapot rendeztek. Budapest utcáin perselyeket állítottak fel, ezek mellett a Liga tekintélyes hölgyei várták az adományokat. A védnökök kis kézi perselyekkel kérték a jószívű adományokat. Ez az összeg is hozzájárult a fenntartás költségeihez. A működés anyagi feltételeinek egy részét gyermeknap gyűjtések és Vöröskereszt adományok tették ki. A másik, tetemesebb részt, az intézetet az 1930-as években támogató báró Vredenburg Vilmosné holland patrónus biztosította. Tiszteletére 1934-ben emléktáblát helyeztek el a központi épület falán.

A farkasgyepűi intézet kettős feladatot látott el: szeptembertől május végéig erdei iskola volt 120 fős tanulólétszámmal, Nyáron pedig üdülőtábor.

Farkasgyepűn tébécés gyerekeket gyógyítottak. Jelentős részük állami gondozott volt, az alföldről kerültek ide. Más gyerekeket a Zöld Kereszt utalt be. A legkisebb létszámú a magánbetegek csoportja volt, költségeiket szüleik fedezték.

A gyermekek mellett védnök és tanítónők dolgoztak. A védnök az iskolai oktatáson kívüli időt töltötték a gyerekekkel. Sétáltak, kirándultak velük, elkísérték őket a fekvőcsarnokba. A tanítónők délelőtt tanítottak az osztályteremben. Ez után egy órás séta következett. Délután egy órás korrepetálás során együtt készültek fel tanítványaikkal a másnapi órákra. A gyermekek könyveiket, füzeteket, írószereiket állandóan az osztályteremben tartották.

A szép környezet, a tengerszint felett 410 méternyi magasságban fekvő erdős vidék szubalpin éghajlata alkalmas volt a beteg gyerekek gyógyítására. A tíz ikerpavilon mindegyike más-más színűre volt festve. A négy alsó osztályt és az összevont felsős tanulócsoportot is

pavilonokban helyezték el. A tanulószobák a tantermekben voltak. Iskolapadok és szemléltetőeszközök segítettek a tanítást. A telepen öt tanítónő és tizenöt védőnő dolgozott. Délután a fűtők kiskocsikkal hordták szét a fát, rendszerint ekkor gyújtottak be. Az év végi vizsgákra az oktatási államtitkár elhozta Izabella főhercegnét. Egy alkalommal Frigyes főherceg fia, feleségével látogatta meg az iskolát.

Az oktatói, nevelői munka megfelelő körülményeit a telepen dolgozó emberek áldozatos munkája teremtette meg. Nekik köszönhető, hogy az akkori viszonyok között is zökkenőmentesen el tudták végezni a gyermekek és a felnőttek ellátását, derűs baráti légkör uralkodott a tanórán és azon kívül is a telep minden lakója között. Ebben a munkában a legnagyobb részt az intézet igazgatója vállalta. Bár képesítése tanítói volt, példamutató gondnal és hozzáértéssel végezte az ügyviteli munkát, az adminisztrációt, a könyvvitelt, az iratok nyilvántartását, a levelezést. Állandó alkalmazásban álló fizikai dolgozó csak tíz dolgozott a telepen. A nagyobb munkákat a környékbeli falvakból toborzott napszámosokkal végeztették el. Minden hónapban egyszer volt nagytakarítás. Egy-egy pavilonban négy-négy asszony serénykedett. Estére minden ragyogott, tiszta, vasalt ágynemű fogadta a gyerekeket. Az intézet másik feladata a nyaranként ötszáz fővel működő üdülőtelep szervezése volt. A nyári hónapokban háromhetes időszakokban látták vendégül a pesti szegény munkásgyerekeket.

A második világháború kitörése után sokkal nehezebb anyagi körülmények között működött a telep.

Az üdülőtelep és erdei iskola területét át kell adni üresen a honvédség számára.

1945. március 29-én Magyarországon véget ért a második világháború, az üdülőtelep folytathatta tevékenységét.

Az első teendő a háború végeztével a működőképesség helyreállítása volt, amit a Népjóléti Minisztérium megbízásából Gerő Ernőné Fazekas Erzsébet miniszteri tanácsos kezdeményezett és irányított.

A felújítást követően megindult a Svájci Magyar Követség által közvetített adományok, felszerelési tárgyak szállítása: linóleum, kórházi ágyak, bútorok stb. Ezen előzmények után 1948. szeptember 26-án került sor az intézet Olt Károly népjóléti miniszter általi megnyitására.

Hamarosan az ország minden tájáról érkeztek a betegek. A Gyermekvédő Liga Központja, Gerőnével az élen intézte a beutalásokat. Az ápolásra váró gyermekek vonattal érkeztek a városközi vasútállomásra, majd onnan az intézet ponyvás teherautójával Farkasgyepűre, a szanatóriumba. A kiváló orvosi ellátás, a jó és bőséges étellemezés eredményeként aztán hamarosan gyógyultan távozhattak.

A szanatórium ilyen profillal 1950. március 31-ig működött. Ekkor Gerőné arra panaszkodva, hogy belefáradt a Liga ügyes-bajos dolgai intézésébe, átadta az intézményt az Egészségügyi Minisztériumnak.

A szanatórium 1950. április 1. után állami tulajdonként működött tovább. A betegek létszáma, akik még mindig csak gyermekek közül kerültek ki, kezdetben közel 150, a későbbiekben megközelítőleg 200 fő volt.

Az ágyak kihasználtsága 90-95%-os volt. Amikor az Egészségügyi Minisztérium átvette a szanatóriumot, a korábban, a minisztérium személyzeti osztályán dolgozó, ám helyi kötődésű Sulyok József lett a gondnok. A jó képességű szakember az 1978-ban bekövetkezett haláláig töltötte be ezt a munkakört.

Orvosok folyamatosan érkeztek, mert nagyon gyakran cserélődtek, ugyanis téli időben sokan közülük nem bírták elviselni a szolgálatot, s pár hónap után távoztak.

1954 után az Egészségügyi Minisztérium csak a fővárosi kórházakat, egyetemi klinikákat, s néhány reprezentatív intézetet (Mátraháza, Parádszék, Hévíz) tartott meg felügyelete és irányítása alatt. Többi intézménye a megyei tanácsok kezelésébe került. Ez lett a sorsa a farkasgyepűi "Állami Gyermekek Tüdőbeteg Gyógyintézetnek" is.

A "Veszprém Megyei Tanács Tüdőgyógyintézete" új szervezeti formában, a régi vezetővel folytatta tevékenységét. Az orvos létszám a gyakori személyi változások következtében rendszerint csak 5 fő volt.

Az 56-os forradalmi eseményeket követően az ekkor 31 éves Dr. Grics László igazgató-főorvos került az intézet élére. Ez természetesen további személyi változásokat hozott magával. A fiatal szakember hamarosan átesett a tüzkeresztségen. Veszprém megyében ugyanis 1957 után két tüdőgyógyintézet működött. Farkasgyepű 200, Doba 250 ágygal. A tbc-s megbetegedések örvendetes csökkenése egyiket feleslegessé tette.

Az ágykihasználtság mindkét helyen 80%-os volt. Az előnyök és hátrányok mérlegelése után a Megyei Tanács döntése a következő volt: 250 ágygal a farkasgyepűi intézet az eredeti profillal dolgozik tovább, míg a dobai „Szociális Terápiás Gyógyintézet” elnevezéssel végzi majd feladatát. Rengeteg munkahely megmaradt, több új létesült, gyakorlatilag a település „megmenekült”.

Az eredményes orvosi tevékenységnek köszönhetően sikerült felszámolni a gyermek tbc-t. Ezt követően intézet átszervezésre szorult, új feladatot kapott. Szinte egyik napról a másikra át kellett állni a felnőttek kezelésére. Ez az átszervezés önerőből, sikeresen ment végbe. A felnőtt tbc-s megbetegedések országos csökkenését követően áttértek a pulmonológiai tüdőbetegek teljes skálájának fogadására, kivizsgálására, gyógykezelésére.

Felhasznált irodalom:

Iskola a Bakonyban - Huszár Jánosné ny. tanár emlékezése (Lapok Pápa történetéből 2006. 3. szám)

Derczó Tibor – Az erdő és a tüdőszanatórium népességmegtartó szerepe Farkasgyepű életében (Diploma dolgozat)

6. Indoklás az értéktárba történő felvétel mellett

Idilli körülmények között alakították ki ezt a fürdőhelyet. Az erdei növények által termelt fitoncid vegyületek eredendően a növényt védik a fertőzésektől és más megbetegedésektől. Több kutatás igazolja, hogy az emberi szervezetre ugyanilyen jótékony hatással vannak ezek a vegyületek.

Rendbetételével, turista pihenőhely kialakításával meg tudnánk mutatni az idelátogatóknak.

7. A nemzeti értékkel kapcsolatos információt megjelenítő források listája (bibliográfia, honlapok, multimédiás források)

https://portal.agr.unideb.hu/media/07_Kornyezeti_neveles_az_erdei_iskolakban_Kompatibilis_mod_11093.pdf

<http://www.bakonyerdo.hu/erdogazdalkodas/erdeszeteink/farkasgyepu>

<http://www.fgyepu-tudokorhaz.hu/tortenet/Tortenet.pdf>

[http://www.fortepan.hu/?view=all&lang=hu&tags\[\]=erdei+iskola](http://www.fortepan.hu/?view=all&lang=hu&tags[]=erdei+iskola)

<http://fotok.hu/index.php?/tags/5648-farkasgyepu>

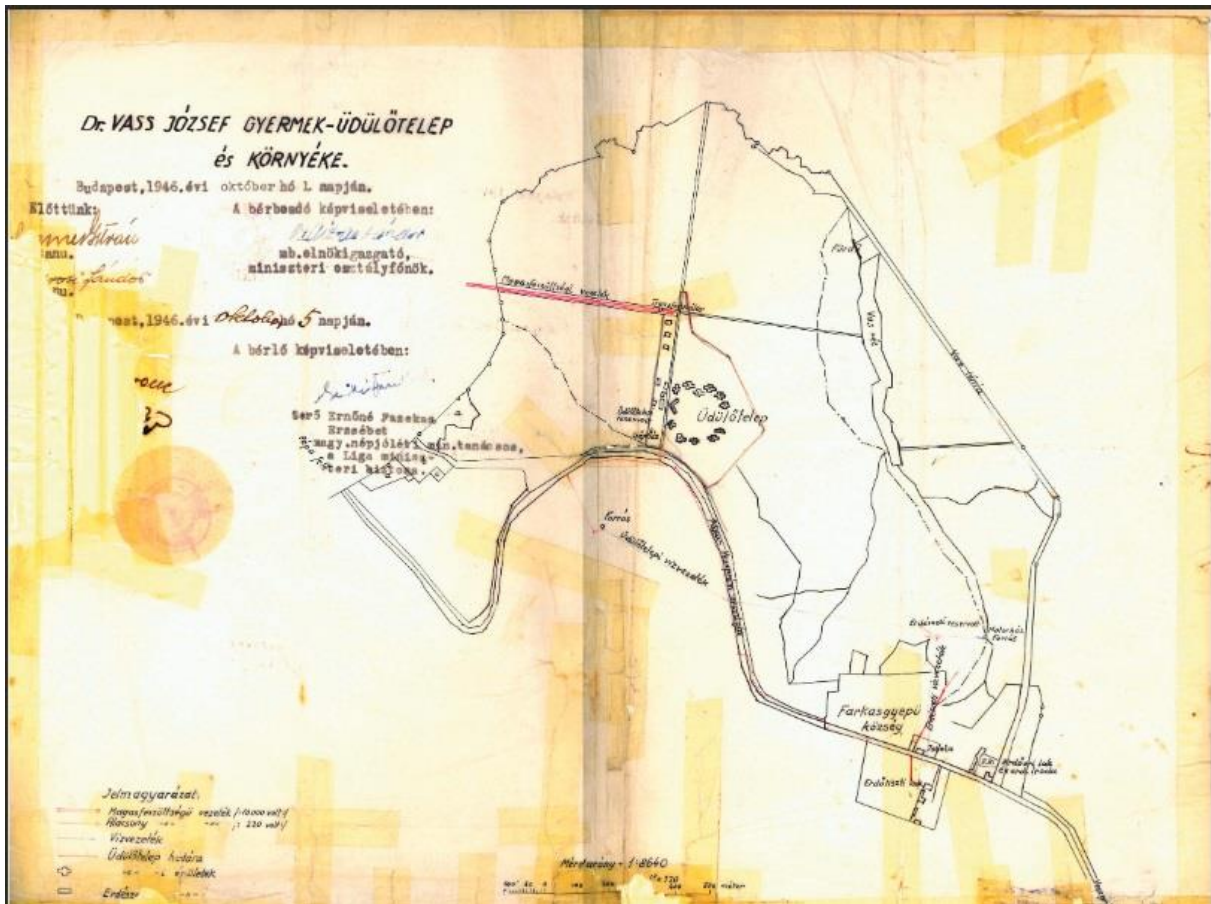
8. A nemzeti érték hivatalos weboldalának címe: www.nemetbanya.hu

III.

MELLÉKLETEK

1. Az értéktárba felvételre javasolt nemzeti érték fényképe vagy audiovizuális-dokumentációja
2. A Htv. 1. § (1) bekezdés j) pontjának való megfelelést valószínűsítő dokumentumok, támogató és ajánló levelek
3. A javaslathoz csatolt saját készítésű fényképek és filmek felhasználására vonatkozó hozzájáruló nyilatkozat

2. melléklet a 114/2013. (IV. 16.) Korm. rendelethez



Másolat.

22078

22078

22078

22078

22078

22078

22078

22078

22078

22078

22078

22078

22078

22078

22078

22078

22078

22078

22078

22078

22078

22078

22078

22078

22078

22078

22078

22078

22078

22078

22078

22078

22078

22078

22078

22078

22078

22078

22078

22078

22078

22078

22078

22078

22078

22078

22078

22078

22078

22078

22078

22078

22078

22078

22078

22078

22078

22078

22078

22078

22078

1946

1946

1946

1946

1946

1946

1946

1946

1946

1946

1946

1946

1946

1946

1946

1946

1946

1946

1946

1946

1946

1946

1946

1946

1946

1946

1946

1946

1946

1946

1946

1946

1946

1946

1946

1946

1946

1946

1946

1946

1946

1946

1946

1946

1946

1946

1946

1946

1946

1946

1946

1946

1946

1946

1946

1946

1946

1946

1946

1946

1946

1946
Helyi bérleti szerződés.

76-78

MAGV. ILLETÉKISZABÁSI HIVATAL B.P.J.
PENZBEN LEHETŐVÁFOGATOTT ILLETÉK

amelyet egyrésztől a Magyar Állami Erdőgazdasági Üzemek, mint bérbeadó-,

másrésztől az Országos Gyermekvédelmi Liga és Gyermekszanatórium Egyesület képviselőjében Gerő Ernő Pál, a Magyar Népjóléti miniszeri tanácsos, az Országos Gyermekvédelmi Liga és Gyermekszanatórium Egyesület miniszeri biztosa, mint bérlő a következő feltételek mellett kötötték:

1./ A Magyar Állami Erdőgazdasági Üzemek /:a továbbiakban: bérbeadó:/ bérbeadja, az Országos Gyermekvédelmi Liga /:a továbbiakban: bérlő:/ pedig bérbeveszi a Párkányi község határában, a pápai országút mentén fekvő, úgynevezett "Hallgató"-i erdőrészletből a jelen szerződéshez fűzött és annak kiegészítő részét alkotó vázrajzon feltüntetett 19 kat.hold területet a rajzalevő és bérlő által már korábban létesített épületekkel, villany- és vízvezetékkel, szivattyuteleppel és egyéb felépítményekkel.

2./ A bérleti jogviszony időtartamát szerződő felek 1946. évi január hó 1-től kezdődő 1955. december hó 31.-ig terjedő 10 /:tíz:/ évben állapították meg.

3./ A bérlő jogosult a csatolt vázrajzon feltüntetett és a bérbeadó tulajdonában álló területen fakadó forrásvizet felfogni, a már létesített betonmedencébe gyűjteni és szivattyutelep, valamint csővezeték segítségével a vizet elvezetni. A bérbeadó köteles a teleptől a vízmedencéig saját területén át a vízvezeték és az áramvezeték kezelése és karbantartása végett a bérlő erre kijelölt személyzeti tagjainak szabad közlekedést biztosítani.

4./ A bérbeadó megengedi, hogy a bérlő a csatolt vázrajzon feltüntetett területen és helyen létesített fürdőmedencét újból rendbehozza, illetve új medencét építhessen és ezt loco négyzetméter terület nagyságig bekeríthesse.

A bérbeadó az üdülőteleptől a fürdőmedencéig a bérlő által kijelölendő személyzetnek, valamint az üdülő gyermekeknek az erdőn át szabad közlekedést biztosít oly feltétellel, hogy a gyermekek a telep és fürdő között csak zárt sorokban közlekedhetnek.

5./ A bérlő az előző pontokban részletesen megjelölt területeket kizárólag gyermeküdülőttelep vagy gyermekvédelmi tevékenységével kapcsolatos célokra használhatja, elbérletbe nem adhatja, azok használatát /:fakitermelés, stb.:/ nem huzhatja, vadászati jogokat azokon nem gyakorolhat.

6./ A bérlő az esetleg még szükségessé váló építkezés helyén erdőirtást csak a bérbeadó engedélyével végeztethet; az irtást a bérbeadó hajthatja végre és a kikerülő faanyag is az ő tulajdonában marad.

7./ Az 1., 3. és 4. pontokban részletezettek kivül a bérlő a bérbeadó területeiből újabbakat el nem foglalhat és nem használhat. A telepen kivül metalán szükségessé váló sítahelyek és játszótérek a bérbeadó fogja kijelölni; ehhez a kijelöléshez a bérlő alkalmazkodni tartozik a amely területeken az üülő gyermekek csak a megfelelő felügyelet mellett sétálhatnak és tartózkodhatnak. Egyéb erdőterületen való átjárás és tartózkodás tilos.

8./ A bérlő az 1., 3. és 4. pontokban részletezett területek használatáért bért köteles fizetni, mégpedig

a./ az 1. alatt 10 kat. hold terület használatáért az évi bérösszeg kat. holdankint 1/2 /:fél:/ méterméssze búzának a 9. pontban meghatározott ellenértékét;

b./ a 3. pont alatti forrásmedence területéért és a hozzájutást biztosító átjárásért évi 10 /:tíz:/ kg búza ellenértékét;

c./ a fürdőmedence és a hozzá tartozó terület használatáért valamint a hozzájárulást biztosító átjárásért évi 40 /:negyven:/ kg. búza ellenértékét.

A 7. pontban említett sítahelyek és játszótérekért a bérlő nem köteles bért fizetni.

A bérlő a bérösszegezen felül az állami erdőtiszták gyermekeinek nevelését segélyező alap javára az évi bér befizetésével egyidejűleg a bérösszege nek 0.2 /:kettőtized:/ -át is befizetni tartozik.

9./ A bérlő a 8. pontban meghatározott bért minden év augusztus hó 1-én előzetesen - az első évben a bérleti jogviszony időtartamából már eltelt időre járó bérrel együtt - köteles megfizetni.

A busamennyiségben meghatározott bér pénzbeli egyenértékének kiszámítására az előbbiak irányadóak. A bér mindenkor az ese-

dékesség napján a budapesti áru- és értéktőzsdén jegyzett, 78 kg-os tiszavidéki busa középárának alapulvételével számítandó. Tőzsdédíj árjegyzés hiányában a budapesti piacon kialakult átlagár az irányadó.

10./ Késedelem esetében a bérlő köteles 6 %-os késedelmi kamatot fizetni; továbbá a bérbeadó jogosult a bért az esedékességkori busaárfolyam helyett a tényleges fizetéskori busaárfolyam alapulvételével követelni.

11./ Tekintettel arra, hogy ez a bérleti szerződés mind a bérbeadó, mind a bérlő részéről altruisztikus gyermekvédelmi célokból létesült, ennél fogva szerződő felek fel tárd eskik, hogy az illetékes hatóságok kölsterheket nem fognak kivetni, illetve kíróni.

ARRA a nem várt esetre, hogyha az illetékes hatóságok ebből a szerződésből folyóan mégis bármilyen néven nevezendő kölsterheket vetnének ki, vagy rónának ki, ezeket a terheket a bérlő tartozik sajátjából viselni.

12./ A bérlő köteles az 1. és 4. pontokban részletezett területeket határoló kerítést a jelenlegi állapotnak megfelelően megőrizni és gondoskodni arról, hogy személyzete és gondozottjai ezen a bekerített és a 7. pontban foglaltak értelmében kijelölendő területeken kívül más területeket ne használjanak.

13./ A bérlő köteles bérbeadó erdőszeti üzemét, hivatalát és személyzeti lakásait /erdőőrti, erdőőri lakások, a hozzájuk tartozó eseléd lakások, fürésztelep és hivatali helyiség/, továbbá a tanítói lakást a meglévő vízvezetési berendezésen keresztül vízzel ellátni. A bérbeadó jogosult ebből a célból az említett épületekhez a vízvezetékét továbbépíteni. A bérbeadó nem jogosult másoknak a vízvezeték használatát, illetőleg az abba való bekapcsolást megengedni.

A bérbeadó köteles az u.n. Püspökforrásnál az erdőszeti és tanítói épület vízvezetékének főcsövére vízórárt, továbbá a víznyomás villanyáram fogyasztásának megállapítására árammérő órát felszerelni és a mondott célra fogyasztott villanyáramról szóló számlákat bérbeadó tartozik kiegyenlíteni a villanyáramot szolgáltató Pannónia Részvénytársasággal szemben.

14./ A szerződő felek megállapítják, hogy az üdülőtelep-től az erdőszeti épületekhez vezető villanyáramvezeték a bérbeadó tulajdona és annak fenntartásáról, valamint a Pannónia Rt. áramszolgáltatása díjának megtérítéséről a bérbeadó köteles, külön és közzvetlenül gondoskodni.

15./ A bérleti jogviszonynak bármely oknál fogva bekövetkezendő megszűnése esetében az 1. pontban megjelölt területen a bérlő által létesített összes felépítmények és berendezések felett, amelyek kizárólag a bérlő tulajdonát alkotják, a bérlő szabadon rendelkezik. Az esetben azonban, ha bérlő a felépítményeket lebontaná és a bontásból kikerülő anyagokat másutt be nem építené, köteles bérlő a bontási anyagokat megvételre /:visszaterhes átruházás:/ elsősorban bérbeadóknak, a bontás megkezdése előtt legalább már 4 /:négy:/ héttel előbb felajánlani és ezt levélben közölni.

A lebontott felépítmények helyét az erdőesítéstől vagy erdőtelepítéstől eltekintve a bérlő az eredeti állapotba visszahelyezni köteles, ha erre a bérbeadó írásbelileg külön felhívítaná.

16./ A szerződő felek a jelen szerződésből származható perek esetére a budapesti központi járási bíróság illetékességét kötik ki.

17./ A jelen szerződés kapcsán felmerülő bélyeg és minden nemű illeték a bérlőt terheli.

Budapest, 1946. évi október hó 1. napján.

Előttünk:

Gyenes István s.k.

tanu.

Barosi Sándor s.k.

tanu.

A bérbeadó képviselőjében:

dr. Áltay Bándor s.k.

mb. elnökhelyettes,
minis zteri osztályfőnök.

Budapest, 1945. évi október hó 5. napján.

Előttünk:

Jólliferov

tanu.

Lugon János

tanu.

A bérlő képviselőjében:

Gerő Ernőné
/Gerő Ernőné Fazekas
Erzsébet/
magy. népjóléti min
tanácsos,
a Liga miniszteri
birtosa.





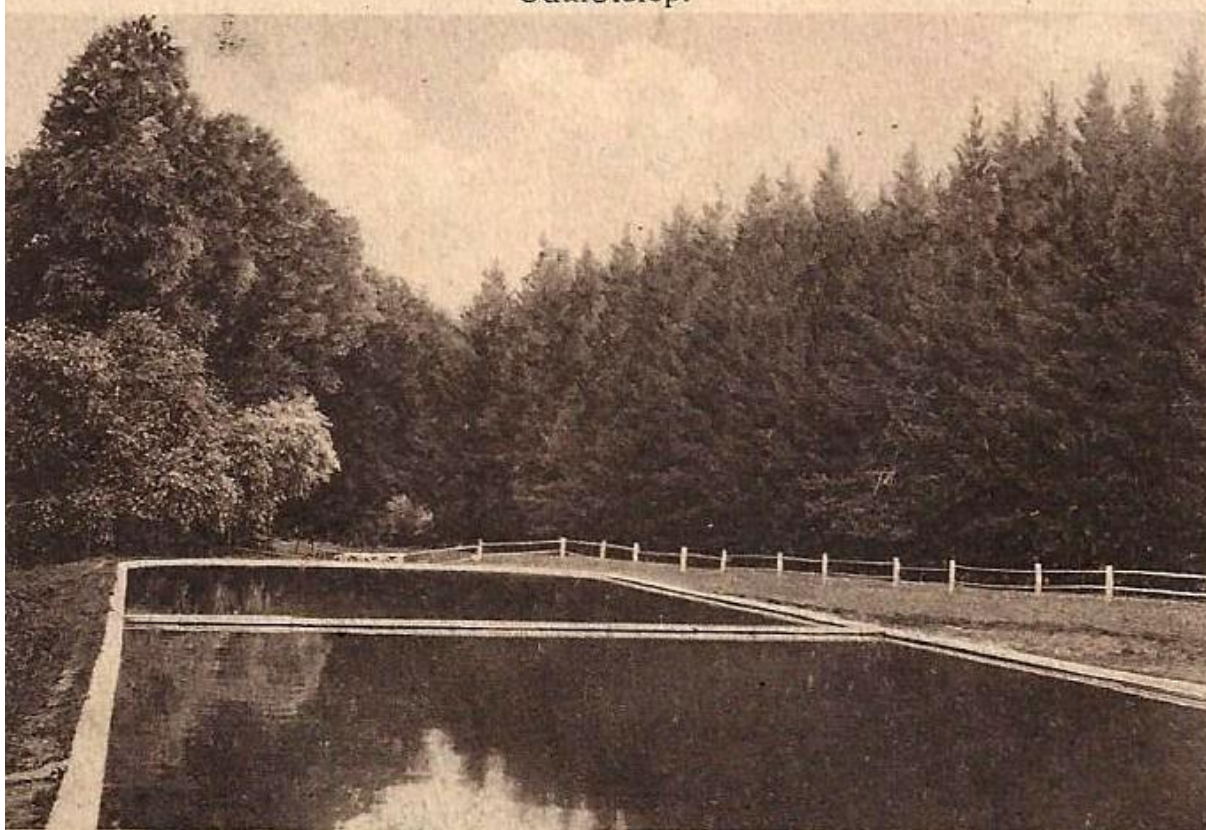
Farkasgyepű (Veszprém megye.) Országos Gyermekvédelő Liga dr. Vass József üdülőtelep és erdei iskola



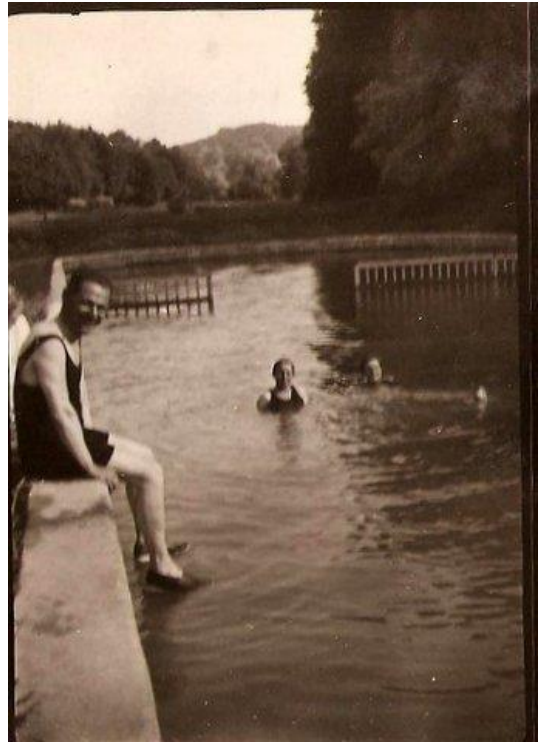
Farkasgyepű (Veszprém megye.) Országos Gyermekvédelő Liga dr. Vass József üdülőtelep és erdei iskola



Üdülőtelep.



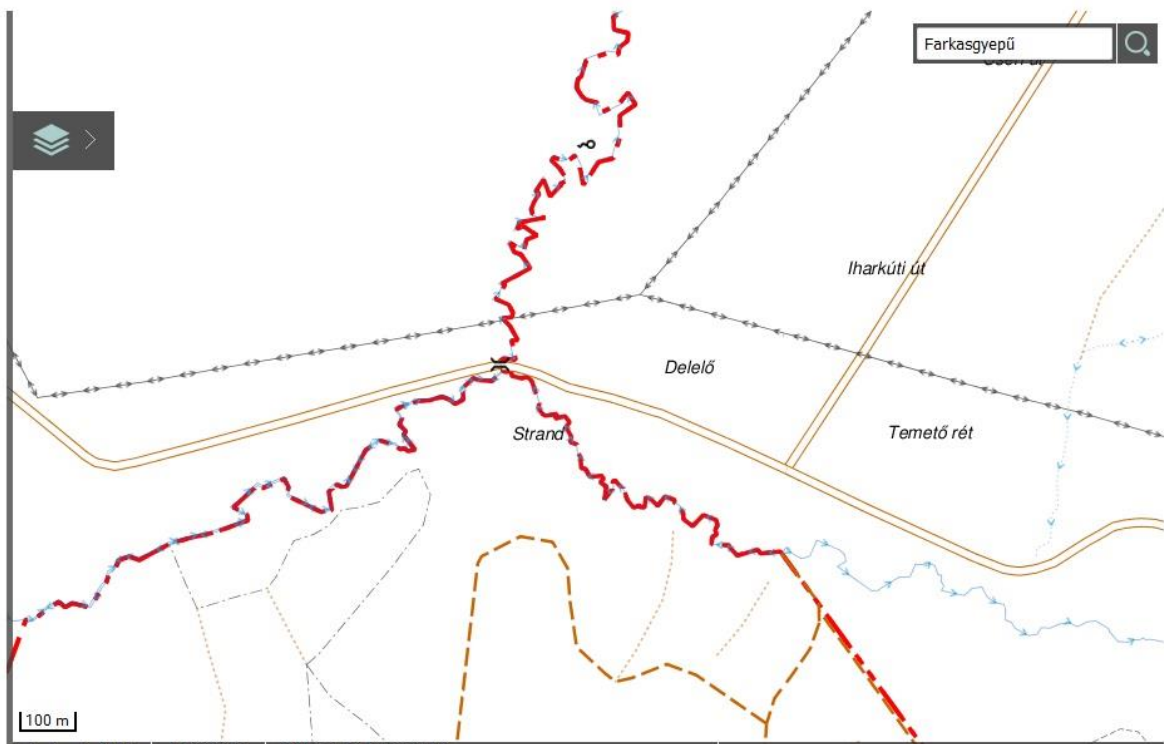
Medence.
Farkasgyepü.



(Ágh Magdolna gyűjteményéből)



(Ágh Magdolna gyűjteményéből)



(a szerző felvételei)



(a szerző felvételei)



(a szerző felvételei)



Az erdei fürdő maradványai 2016

A Gaschler fürdő

2023-ban kiderült, hogy Németbányán nemcsak egy, hanem két fürdő is volt! Az 1933-ban létesült erdei fürdő mellett volt még egy másik magán- fürdőmedence is, Gaschler János módos parasztember birtokában is. Gaschler János gyermekek és felnőttek üdültetésével is foglalkozott. Ezek közül egy 1935-és 37 között nála üdülő család gyermeke, Róna István is megfordult három éven keresztül, majd felnőttként is visszatért az „ő Németbányájába és Bakonyába” (Született 1925-ben és elhunyt 1999-ben. Később sebész majd nyugdíjazásáig háziorvos volt Pusztaszabolcson. orvos-író is, akinek 3 kiadást is megért a múlt századi falusi orvos életével foglalkozó” Orvos az ország közepén” című könyve. Pusztaszabolcs 2009-ben posztumusz díszpolgárává választotta.) Gyermekfejjel átélt németbányai élményeit önéletrajzi írásának Németbányát érintő részét vője, a budapesti Borbély István bocsátotta értéktárunk rendelkezésére. Ebben olvasható a fürdő leírása képekkel.



Róna István unokatestvéreivel a Gaschler fürdőben (Ő jobbról a 2.)

„A patak előtti gyep közepén betonból épített kis úszómedence vizét fodrozta a szél, a mellette csobogó Bittva vize házilag készített faszilip zuhogóján fröccsent alá. Az úszómedence mögött a patak félkörívének szoros ölelésében nyersfából épített kis házikó állott, tenyérnyi tornáccal és két öltözőfülkével. A medence vizébe gyalult falépcső vezetett. A hideg patakvíz jeges nyelvei a másfél méternél is mélyebb vízben lángszerűen égették bőrömet de én csak úsztam, úsztam a tíz méteres hosszakat a másfél méternél is mélyebb vízben....

Egyedül kezeltem „gépezetét”. A medencének 2 csöve volt. Egyik magasan a medence teteje körül vezette be a tiszta patakvizet, másik-lefolyócsöve- az ellenkező végének aljában nyílott és onnan folyt le a patak alsó folyásába a piszkos víz. Amikor felnyitottam a leersztőnyílást, alkonyodott. másnap reggelre kiürült a medence, újból lezárva a leersztőt, a felső folyáshoz mentem, ahol zsilip épült a patakra. A zsilipet nagy leleménnyel fából készítette János bácsi. Nos, kerekcsavarral leengedtem a zsilipet, és a patak szinte percek alatt emelkedni kezdett. csakhamar elérte a másfél méteres szintet és megkezdődött a tiszta víz áramlása a medencébe. Mondanom se kell a víz csípős hidegen folyt be, és csak két- három nap múlva melegedett fel valamennyire. Engem a vízhőmérséklet nem zavart. Még a beeresztés napján vidáman úszkáltam benne.”



Róna István (balról az 1.)
unokatestvéreivel és édesanyjával. Jobb szélen Gaschler Mári



Gaschler János és felesége Unger Katalin