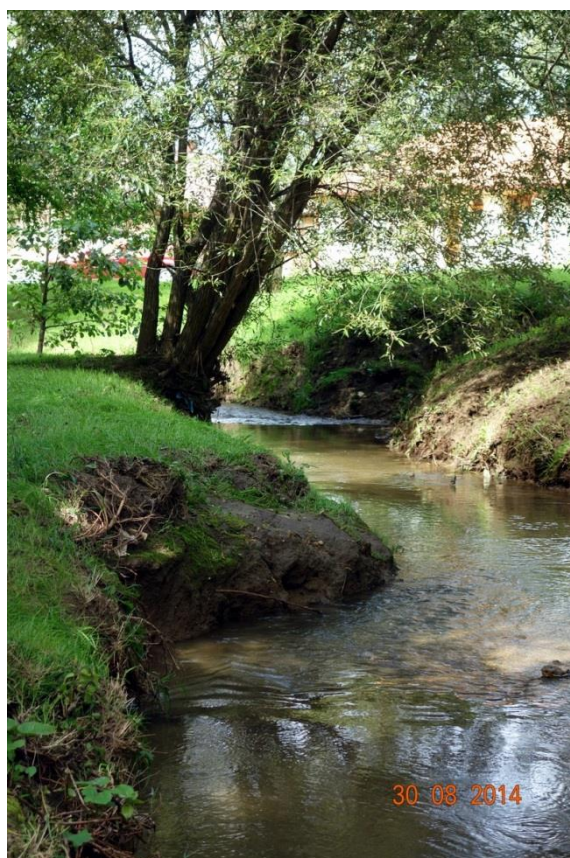


**Javaslat a  
A BITVA  
települési értéktárba történő felvételéhez**



Készítette:

Kiss Albertné..... (név)

..... (aláírás)

Németbánya, 2017 november... (település, dátum)

## I.

### A JAVASLATTEVŐ ADATAI

1. A javaslatot benyújtó (személy/intézmény/szervezet/vállalkozás) neve: **Kiss Albertné**
2. A javaslatot benyújtó személyek vagy a kapcsolattartó személy adatai:  
**Név: Kiss Albertné**  
**levelezési cím: 8581 Németbánya Kossuth u. 39.**  
**Telefonszám: 89/ 350-019**  
**E-mail [kberci39@gmail.com](mailto:kberci39@gmail.com)**

### II.A NEMZETI ÉRTÉK ADATAI

1. A nemzeti érték megnevezése **A Bitva**
2. A nemzeti érték szakterületenkénti kategóriák szerinti besorolása  
 agrár- és élelmiszergazdaság     egészség és életmód     épített környezet  
 ipari és műszaki megoldások     kulturális örökség     sport  
 **természeti környezet**     turizmus és vendéglátás
3. A nemzeti érték fellelhetőségének helye

**A Bitva a Nyugat Bakonyban Németbánya felett ered a feltételezések szerint a Bitva forrásból.**

**GPS koordinátái:17.6599,47.1969**

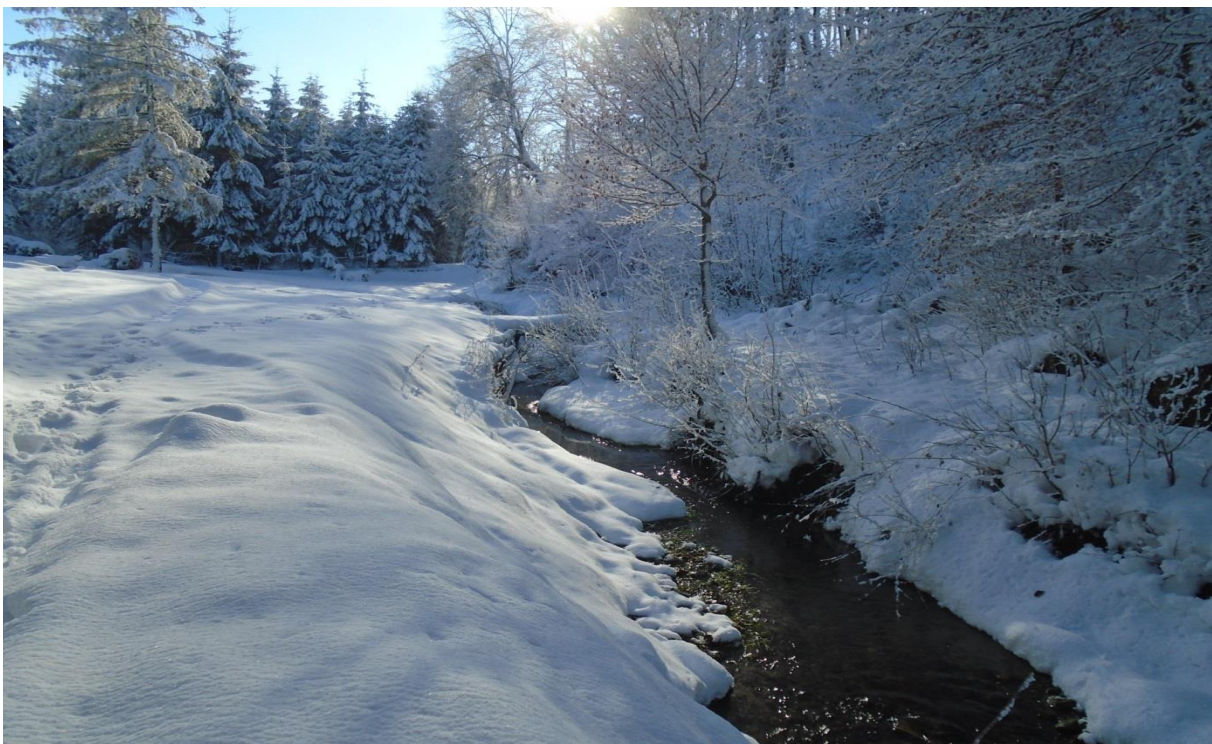
4. Értéktár megnevezése, amelybe a nemzeti érték felvételét kezdeményezik  
x **települési**                      **tájegységi**                       megyei                       külföldi magyarság



A Bitva 12 falut köt össze

## 5. A nemzeti érték rövid, szöveges bemutatása, egyedi jellemzőinek és történetének leírása.

A Bitva patak a Marcal folyó egyik legjelentősebb mellékvize. A Bitva forrásvidéke (3-5 forrásból ered) Németbánya felett, a Bodza-hegy északi lejtőjét felszabdáló erdős völgyek, vízmosások (Tustán-árok) mélyén kezdi meg útját. Az eredet tengerszint feletti magassága 380 m körül van. Itt található egy megjelölt kis csekély vízű rétegforrás *Bitva-forrás* néven, melyhez a közeli országút melletti autóspihenőből és a pisztrángos tó felől is vezet fel turistajelzés (sárga, illetve piros kör). A környéken több kisebb forrás, ér vize fut össze, melyek nem karsztos eredetűek, hanem a mészkövet, dolomitot fedő vastag kavicsrétegből táplálkoznak. Nem messze innen a patak egy erdők között megbúvó, duzzasztással létrehozott hangulatos pisztrángos tavat táplál, és hamarosan Németbányára, az első faluba érkezik. Ez a szakasz, Németbánya-Bakonyjákó-Ganna-Döbrönte falvakon keresztül, nagyjából Kup határáig a Bitva legváltozatosabb, természetes állapotban megmaradt szakasza. Szinte végig galériaerdő, vagy fás zóna kíséri, a meder kanyargós, a part fákkal, bokrokkal benőtt. A völgyben többnyire rétek, legelők vagy erdők díszlenek. A felső folyásánál erdős, lentebb ligetes tájak szegélyezte kanyargós, gyors folyású Bitva mentén Bakonyjákótól kezdve malmok sora épült.



A Bitva elhagyja a Fő teret

A patak neve valószínűleg szláv eredetű, jelentése csata. A régi térképeken és a mai (hivatalos) említésekben is egyaránt előfordul a Bittva és a Bitva névalak is. Vályi András 1796-os kiadású Magyar Országának leírása című művének 1. kötetében a következőt olvashatjuk: "BITVA". Folyó víz Veszprém Vármegyében: erdőkből származik, sebes folyásával, nem bő és nem is mély, de szüntelen való folyása által megérdemli a feljegyzést. A Bitva a Marcal egyik legjelentősebb mellékvíze, hosszát és vízgyűjtőjének nagyságát tekintve a Torna, Gerence és a Sokoró -Bakony ér után a negyedik helyen áll. A Bakony nyugati részén **Németbánya** felett ered és Békás határában folyik a Marcalba. A felső és középső, hegy-és dombvidéki szakaszán szép, természetes állapotú patak, útja során több víztározót, horgásztavat táplál.

A Bitva a Nyugat-Bakonyban, alacsony középhegységi tájon Németbánya felett, a Bodza hegy északi lejtőjét felszabdáló erdős völgyek, vízmosások /Tustán – árok/ mélyén kezdi meg útját. A vidéket itt összefüggő erdők fedik. Legmagasabb pontja a 491 m-re emelkedő Hajszabarna. Az eredet tengerszint feletti magassága 380 m körül van. Itt található egy megjelölt kis csekély vizű rétegfórási forrás: Bitva forrás néven, melyhez a közeli országút melletti autós pihenőből és a pisztrángos tavak felől is vezet fel turistajelzés / sárga illetve piros kör./ A környéken több kisebb forrás, ér vize fut össze, melyek nem karsztos eredetűek, hanem a mészkövet, dolomitot fedő vastag kavicsrétegből táplálkoznak.

Nem messze innen a patak egy erdők között megbúvó, duzzasztással létrehozott hangulatos pisztrángos tavat táplál, és hamarosan Németbányára, az első faluba érkezik.

**Németbánya-Bakonyjákó- Döbrönte-Ganna-** falvakon keresztül, nagyjából Kup határáig a Bitva a legváltozatosabb, megmaradt természetes állapotában.

A meder kanyargós, a part fákkal, bokrokkal benőtt. A völgyben többnyire rétek, legelők vagy erdők díszlenek. Útja során fokozatosan alacsonyodnak a dombok, szelídül a táj. Ganna alatt már megjelennek a szántóföldek nagyobb táblái is a völgy mentén, de **Kuptól** délre még egy kiterjedtebb erdőséget is találunk. A patak jellege **Pápasalamontól** változik meg némileg, innentől vonalvezetését tekintve egyenesített a meder majd **Dáka** következik.

Szembetűnő változás minden szempontból a Pápasalamon és **Nyárád** között, nagyjából 10-11 km elterülő völgyzárógátas Podári-tározó /halastó/ után látható. A tározónak meghatározó szerepe van az alsó szakasz vízhozamának alakításában. A Bitva **Pápadereske, után Békás és Mihályháza** között torkollik a Marcalba.

A Bitva a Marcal mellékfolyói közül halban az egyik leggazdagabb, legalábbis ami a fajok számát illeti, a 2008 és 2010-es kutatások 23 hal fajt azonosítottak a patakban.

Általános adatok: Hossza 45,4 km Vízgyűjtő terület 290 km<sup>2</sup> Eredet magassága 380 m Torkolat magassága 121 m Összes esés 259 m Átlagos esés 5,7 ezrelék

Évtizedekkel ezelőtt rengeteg rák élt a Bitva tiszta vizében. Aztán valami miatt kipusztultak. Az alanti újságcikkek tanúsága szerint két ízben is történt újraterelítés, azaz újratelepítés a Bitva Németbányai középső szakaszában. Günther Krauss egy Németbányán üdülő üzletember Kiszeli Pál füredi halbiológus szakmai segítségével 2 ízben (2003-ban és 2007ben) telepített 2x200 egyedet. Az



akció sikeres volt, mert azóta is hatalmas rákokat lehet fogni a Bitvában.

## Újra van rák a Bittvában

Günther Krauss németbányai üdülőtulajdonosnak sokat meséltem 40 évvel ezelőtti „rákászásaimról” a falunkat szegélyező Bittva patakban. (Napjainkra sajnos teljesen kipusztultak a rákok.) Nagy természetbarát lévén elkezdte az újratelepítés szervezését. Felvette a kapcsolatot dr. Kiszeli Pál biológus szakértővel. A közös elképzelés májusban valóra vált: mintegy száz állatot

telepítettek be a Bittva felső folyásánál. Szeptemberben megjelent már a szaporulat, az új generáció is. A jó hír hallatán Krauss úr újabb 200 rákot vásárolt egy ajkai telepről, melyet abban a reményben engedett el a patakban, hogy végleg sikerül a visszahonosítás. Mindannyiunk nevében szeretnék neki ezúton is köszönetet mondani.

Kiss Albert, Németbánya



Kiszeli Pál és Günther Krauss a visszatelepített rákokkal

Újságcikk a Veszprém megyei Naplóból 2003-ban

## Rákok élnek a Bitva patakban



Günther Krauss würzburgi vállalkozó és támogatói a rákokkal

Négy éve számoltam be először a Napló olvasóinak a rákok visszatelepítéséről a Bitvába. Újrahonosításra azért volt szükség, mert az utóbbi 40 évben ezek az állatok teljesen kipusztultak a patakából. Pedig már Bél Mátyás polihisztor tanár is megemlíti az 1735-ben megjelent Veszprém vármegye leírása című művében, hogy a „patakocská a rákok csodálatosan jó ízével tűnik ki”.

Günther Krauss würzburgi vállalkozó, németbányai üdülőtulajdonos már harmadíz-

ben vásárolt több száz rákot azért, hogy a falunkat szegélyező Bitva patakba visszatelepítse őket. Az egyedek kiválasztását és telepítését dr. Kiszeli Pál füredi biológus, a Dél-Bakony rákállományának kutatója végezte. A korábbi telepítések szaporulatának megjelenése bizonyítja a közös elképzelések sikerét. Nagy Gábor polgármester a természetbarátok és mindannyiunk nevében köszönetet mondott Krauss úrnak.

Kiss Albert,  
Németbánya

Újságcikk a Veszprém megyei Naplóból 2007 július

## 6. Indoklás az értéktárba történő felvétel mellett

Vályi András 1796-os kiadású Magyar országnak leírása című művének 1. kötetében a következőt olvashatjuk:” BITVA. Folyó víz Veszprém Vármegyében: erdőkből származik, sebes folyásával, nem bő és nem is mély, de szüntelen való folyása által megérdemli a feljegyzést; igen jó ízű rákok vannak benne...”

Németbánya értéktára különösen megérdemli, hogy a Bitva patak helyet kapjon benne, hiszen itt ered. Minden falu életének része volt korábban is és most is. Régen mosásra, állatok itatására használták vizét, ma inkább a helyiek és a kéktúrázók kedvelt kirándulóhelye. 12 települést köt össze, s a települések egyike Nyárád, már másodízben rendezi meg a Bitva parti Partyt saját falunapja keretében, meghívva a 12 községet, ha már a Bitva összeköti őket: Jó ötlet, közösségteremtő szándékkal. Követendő példa.

Íme 2017.évi MEGHÍVÓ



7. A nemzeti értékkel kapcsolatos információt megjelenítő források listája (bibliográfia, honlapok, multimédiás források)

A Marcal folyó honlapja tartalmazza a Bitva útját.

A javaslat 6. oldalának 4. és 6. képe az internetről származik

8. A nemzeti érték hivatalos weboldalának címe: [www.marcal.hu](http://www.marcal.hu) és [www.Bitva.hu](http://www.Bitva.hu)

## III.

### MELLÉKLETEK

1. Az értéktárba felvételre javasolt nemzeti érték fényképe vagy audiovizuális-dokumentációja: fotók
2. A Htv. 1. § (1) bekezdés j) pontjának való megfelelést valószínűsítő dokumentumok, támogató és ajánló levelek (Korn Ignác)
3. A javaslathoz csatolt saját készítésű fényképek és filmek felhasználására vonatkozó hozzájáruló nyilatkozat

## Fotók



A Bitva eredete a Pisztrángos tó felett, több erecskéből



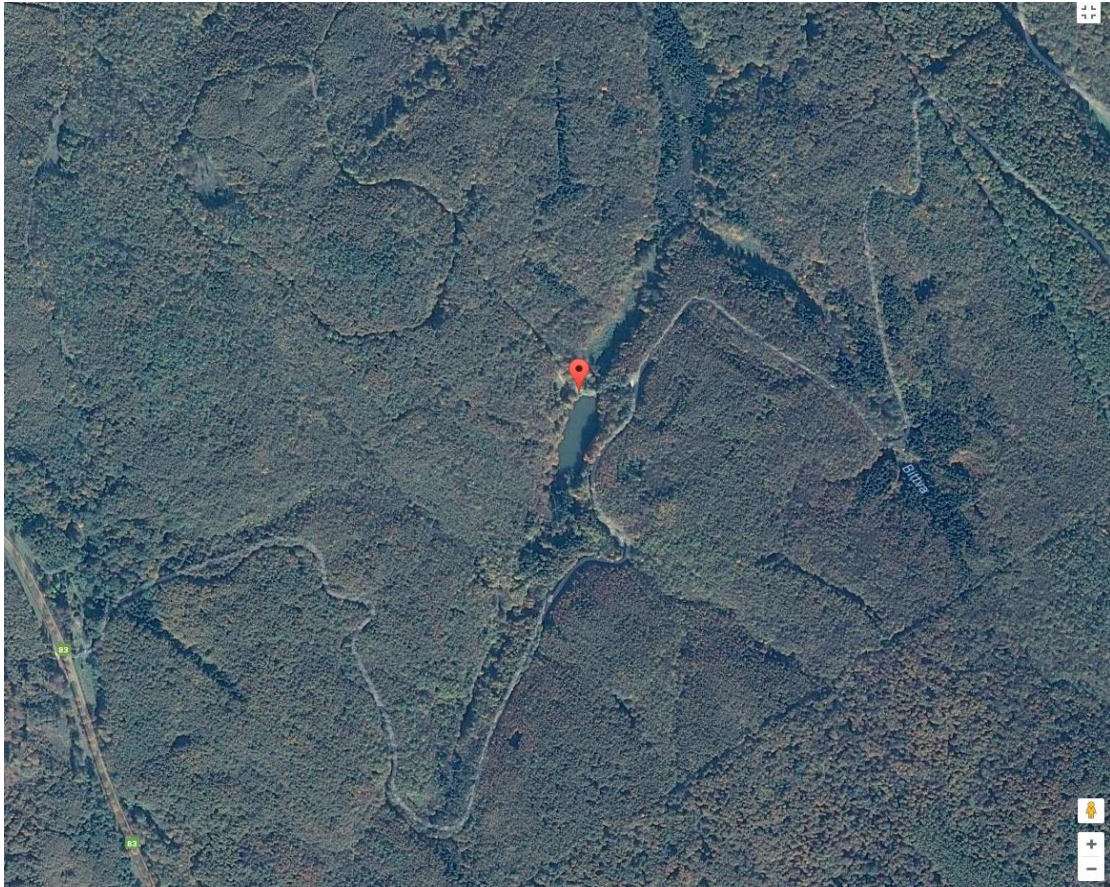
A csörgedező Bitva télen-nyáron is gyönyörű



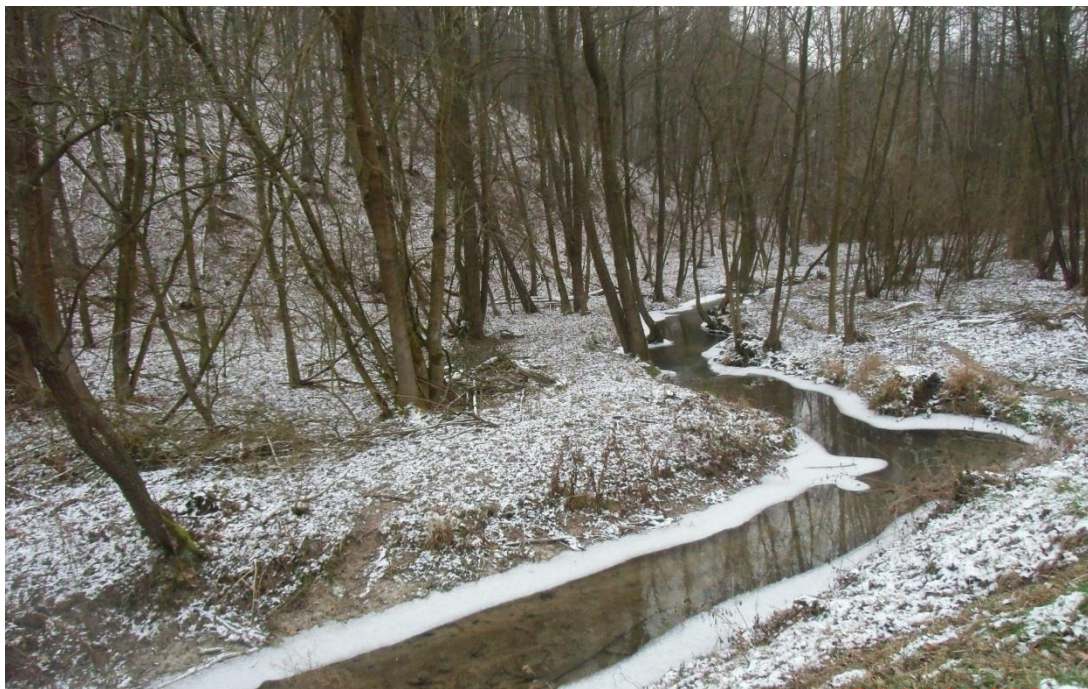
A Bitva vizéből jött létre a Pisztrángos tó.



A falu központjában házak közt kanyarog



A Bitva eredete légifelvételen



A Bitva a németbányai határhídnál



## NYILATKOZAT

### a helyi érték felhasználásáról

Alulírott engedélyezem, hogy az általam a **BITVÁRÓL készített fényképeket**

Németbányai Értéktár Bizottság korlátlanul, bármikor térítés- és díjmentesen felhasználhassa és nyilvánosságra tegye a helyi értékek adminisztrációja, archiválása dokumentálása és népszerűsítése érdekében.

Kelt Németbánya, 2017. november 15.

Név  
Kiss Albertné.

Németbánya, Kossuth u. 39  
89/ 350-019  
cím, elérhetőség  
Sz. ig. sz462571PA

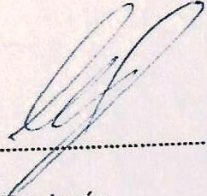
### Támogatói nyilatkozat

Alulírott támogatom, hogy **a BITVA PATAKOT-ot** mint kiemelkedően fontos természeti értéket, a Nemzeti Értéktárba / a Veszprém Megyei Értéktárba ill. a **Németbányai Települési Értéktárba** jelöljék és felvegyék.

A Bitva patak a Marcal egyik legjelentősebb mellékvize, Németbánya határában ered. Folyása mentén több település jött létre, sok malmot táplált. A XX. század elején az Országos Gyermekvédő Liga által tüdőbeteg gyermekek számára létrehozott üdülő fürdőjét szintén a patak vizével töltötték fel. Napjainkban turisztikai szempontból értékes, tiszta vizében számos puhatestű és halfaj találja meg életfeltételeit.

Németbányaiként sok gyermekkori emlék fűz a patakhoz, melyben nyaranta gyakran fürödtem, horgásztam, rákásztam.

Kelt Farkasgyepűn, 2016. március 4 -én



---

Korn Ignác

Farkasgyepű, Csurgó utca 5.  
korn.ignac@invitel.hu