

1. melléklet a 114/2013.(IV.16.) Korm. Rendelethez

Javaslat

Németbányai HALOMSÍRMEZŐ,
megyei értéktárba történő felvételéhez



Készítette:
Schmidt Attiláné, Hellebrandt Jenőné

.....
Németbánya, 2016.03.07.
(P. H.)

I. A JAVASLATTEVŐ ADATAI

1. A javaslatot benyújtó neve:

Schmidt Attiláné, Hellebrandt Jenőné

2. A javaslatot benyújtó személy vagy a kapcsolattartó személy adatai:

Név: Schmidt Attiláné, Hellebrandt Jenőné

Levelezési cím: 8581 Németbánya Kossuth L. u.1.

Telefonszám: 89/350-120

E-mail cím: schmidtne.timea@gmail.com

II. A NEMZETI ÉRTÉK ADATAI

1. A nemzeti érték megnevezése: Halomsírmező

2. A nemzeti érték szakterületenkénti kategóriák szerinti besorolása

- agrár- és élelmiszergazdaság egészség és életmód épített környezet
 ipari és műszaki megoldások **kulturális örökség** sport
 természeti környezet turizmus

3. A nemzeti érték fellelhetőségének helye:

Németbánya Felsőerdei-dűlő, más néven Pásztorkút vagy Tuskós. (47 13 49,23 17 38 23,13)

4. Értéktár megnevezése, amelybe a nemzeti érték felvételét kezdeményezik

- települési tájegységi **X megyei** külföldi magyarság

5. A nemzeti érték rövid, szöveges bemutatása, egyedi jellemzőinek és történetének leírása

Az Észak – Bakonyban található lelőhelyünk Németbánya – Felsőerdei dűlő , a Bakonyi Bauxitbánya Vállalat Iharkúti kitermelőhelye közelében , 370- 332 m / tgszf/-i magasságban erdővel borított területen 73 halomból álló sírmezőre lehetünk figyelmesek.

A sírmező mellett egy kistelep helyezkedik el. A halmok három csoportban, jól elkülönítve épültek meg.

A halom (kurgán, kunhalom, korhány, tumulus) fogalma: A környezetéből kiemelkedő (0,3/0,5 – többméteres magasságú) mesterséges, az ember által összehordott, többnyire körhöz hasonló alaprajzú földhalom. Másként: a sírhantnak nagyobb méretben (földpiramis) történő kivitelezése, a sír jelölésének egyik módja. Míg a sírhantok kisebbek, s nyom nélkül erodálódnak, elszántják azokat, addig a halomsír természetes folyamatok hatására csak laposodik. Az évszázadokon át szántott halom alacsonyabb lesz, és alaprajzilag ellipszissé válik. Az eredetileg is kis magasságú halmok teljesen eltűnhetnek.

Biztosan keltezhető és valódi (látható) halomsírokkal – mint különleges temetkezési formával hazánk területén ez ideig a késő rézkor–kora bronzkor, késő bronzkor, kora- és középső vaskor, valamint a szarmata római kor időszakából rendelkezünk.

A halomsír területe – azaz a temetkezés – szakrális hely.

Vannak egyes (magányos) halmok. Ezek sokszor igen magasak is lehetnek és közelebb vagy távolabb halomsírmező van, vagy volt.

A Köves-patak mellett: Bakonyjácán Disznószállás késő bronzkori.

A késő bronzkori németbányai halomsírmező legközelebbi halom csoportjától 150 m-re, D-re, Farkasgyepű, Pöröserdő II. és a Sírhalmos-tábla halomsírmezői között, mindegyiktől 200 m-en belül tárták fel egy korabeli település házrészletét. A halomsír részei, elemei, fő- és melléktemetkezések, egyéb jelenségek.

Jó esetben hajdani felhordási, anyagyerő/bányagödör található a halom közelében. Pl. Békés, Transzformátorállomás II. kurgánja D-i; Németbánya II/b halomsírcsoport K-i oldalán. Sírjel. Lehet szerves és szervetlen anyagú.

A temetkezés általában. Ez rítusa szerint lehet: 1. csontvázas/korhasztásos, 2. hamvasztásos (szórt és urnás), 3. jelképes. A rítusokra részletesen nem térek ki, hiszen az előző fejezet ezt tartalmazza. A rítusok kombinálódnak a sírgödörös és a sírépítmenyes megoldásokkal.

Kiegészítésként azonban megjegyzendő ezek elhelyezése: 1. az egykori járósínten/felszínen szétszórt hamvak, 2. sírgödörbe (urnába, urnát helyettesítő edénybe, ládába) téve, 3. építmenybe, 4. a halom feltöltésébe helyezve. Összegezve: temetkezésre a halomsír bármely részén és bármilyen mélységben számítani kell.

A fő és melléktemetkezés (ek). Ezek egy időben, de a melléktemetkezések hetekkel, hónapokkal, néhány évvel később (régészetileg ma ez még megfoghatatlan), azaz ugyanabban a korszakban kerültek a halomba.

A halom „fő halott”-ja és a melléktemetkezések (pl. emberek, állatok). A „fő halott” (központi, de nem feltétlenül középen található) munkai igényesebb sírját gazdagabb, kiemelkedő, extra mellékletekkel láthatták el. Pl. aranyak, üveg- és/vagy borostyángyöngyök, páncélzat, fegyverek, különleges tárgyak pl.: maszk, kézfejeket borító lemez, edénykészlet(ek).

A máglya kérdése. Ez tartalmazhat szenült fa- és termésmaradványokat, emberi- és állati kalcinátumokat, edénytöredékeket, olvadt fémeket stb. és természetesen talajt.

Lehetséges olyan eset, amikor a halomban csak máglyát (egyéni vagy közösségi hamvasztó hely?) találunk. Pl. Németbánya III/2., de a százhalombattai 75. halom esetében is felmerült, hogy több sír hamvasztó helyeként értelmezendő.

Lehetőség szerint minden halmot (2 méteres magasságig és 15 méter átmérőig) – amennyiben a teljes megkutatása a cél – negyedelő módszerrel tárjuk fel, azaz a fő égtájak szerint kitűzött tengelyek által létrehozott negyedeket bontsuk! Ezek logikai sorrendje: a növényzet eltávolítása, a szemközti negyedek feltárása, azaz folyamatos mélyítése és közben a jelenségek bontása. (1948-ban Nagy László és Mészáros Gyula irányításával Farkasgyepűn már így folyt az ásatás: 3–4. kép). Így olyan halom-átmetszések keletkeznek, amelyek fotózhatók, rajzolhatók és pl. a halom felhordásának mikéntjéről tájékoztatnak. Később a másik negyed-pár elbontása is megkezdődhet, hogy egy idő után a jelenségek egészét is együtt tanulmányozhassuk. A fentinel nagyobb halmok esetében nyolcadolás alkalmazására is szükség lehet. Példa erre Bakonyjácán a Disznóállás II. halom esete. Természetesen a kutatóárkos módszert is alkalmazhatjuk, amennyiben az a kitűzött célnak (pl. tájékozódás nagyobb és hosszabb idejű feltárás esetén 20 m-nél nagyobb átmérőjű, 2 m-nél magasabb halom esetében, vagy pl. csak a sírkamrát keressük, amire a későbbi ásatást kiterjesztjük).

A saját gyakorlatomból a németbányai késő bronzkori halomsírok feltárását tudom – nyilván csak tájékoztató, segítő jelleggel – a költségek tervezésére idézni. 1984. július–szeptemberében 55 munkanap alatt, változóan 6–8 fő ásatási munkással jómagam (ásatásvezető, rajzoló, fotós egy személyben) dolgoztam. A feltárásra kerülő halmokon álló fákat az erdészet vágta ki és szállította el. A tuskók kiemelését a felszín mélyítése közben falusi, erdei és földmunkában gyakorlott nyugdíjas munkásaim végezték el. Ez idő alatt 5 halomsírt tártunk fel. A legnagyobb halom relatív magassága 1 m, átmérője 12,6–12,8 m volt. A továbbiak adatai: relatív magasság 0,48, átmérő 11,2 m; magasság 0,6, átmérő 8,5–9,5 m; magasság 0,45, átmérő 10 m; magasság 0,4, átmérő 8 m. Az ásatást természetesen a relatív magasságnál nagyobb mélységben kell befejezni. Gépi munkát ebben a szezonban nem alkalmaztam, de ugyanebben az évben mérte fel a teljes halomsírmezőt (73 halom) a bauxitbánya geodétája. A felmérés költségeit nem kellett fedeznem. Később (1986-ban) egy markológépet két munkanapon használtam, amikor az egyik (III/3.) halom kézi bontása során, annak teljes felületén tört mészke és görgetegkavics borításra bukkantunk, amelyben lehetetlen volt kézi munkával tovább haladni. A halmot nem temetkezési, hanem máglyahelyként azonosítottam. A feltárásra (1984–1986) az első évben naponta helyközi autóbusszjáráttal, a második évtől szolgálati motorkerékpárral jutottam el. A feltárt halmok területét nem kellett rekultiválnom, hiszen feltárásukra a tervezett bauxitkitermelés miatt került sor. Ez azonban a rendszerváltást követően nem történt meg. A lényegyet összegezve, tehát: egy 10–12 m átmérőjű 0,5–1 m magasságú halom feltárása 10–12 munkanap alatt elvégezhető. Közben a folyamatos felmérés, dokumentálás és mintagyűjtés, helyszíni restaurátori tevékenység is megtörténhet. Nagyobb halom tervezett kutatása esetében nemcsak a létszám növelendő, hanem a nagy mennyiségű föld elhelyezése akár gépek bevonását is eredményezheti, s a költségek hatványozott emelkedésével is számolnunk kell.

Ilon Gábor

6. Indoklás az értéktárba történő felvétel mellett

Célunk a feltárt halomsírok, és a dokumentált leletek bemutatása az utókor számára.

7. A nemzeti értékkel kapcsolatos információt megjelenítő források listája (bibliográfia, honlapok, multimédiás források)

http://epa.oszk.hu/01600/01610/00018/pdf/vmm_18_1986_03_ilon.pdf

<http://utirany.hu/index.php?oldal=menu/pages/adatlap&id=16>

https://hu.wikipedia.org/wiki/Urnamez%C5%91s_kult%C3%BAr

<http://regesztet.org.hu/old/images/regesztet2000/irodalom.pdf>

<http://www.smmi.hu/publikaciok/2004/08gallinasomogyi36.pdf>

http://www.wikiwand.com/hu/Urnamez%C5%91s_kult%C3%BAr#/Temet.C5.91k

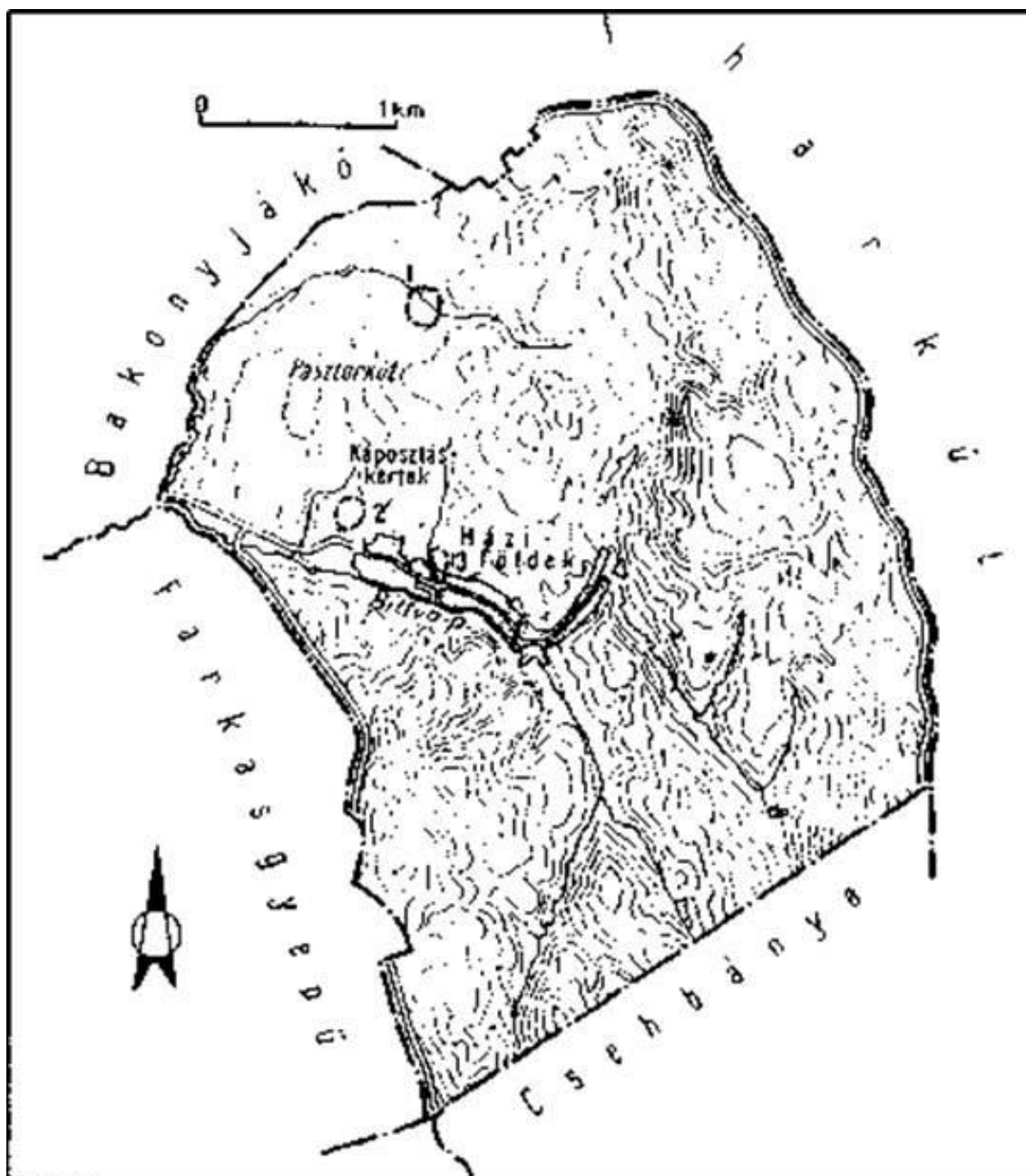
http://www.sulinet.hu/oroksegtar/data/magyarorszagi_nemzetisegek/nemetek/nemetbanya/nemetbanya_tortenete/pages/magyar/003_taj_es_ember.htm

8. A nemzeti érték hivatalos weboldalának címe: <http://www.nemetbanya.hu/>

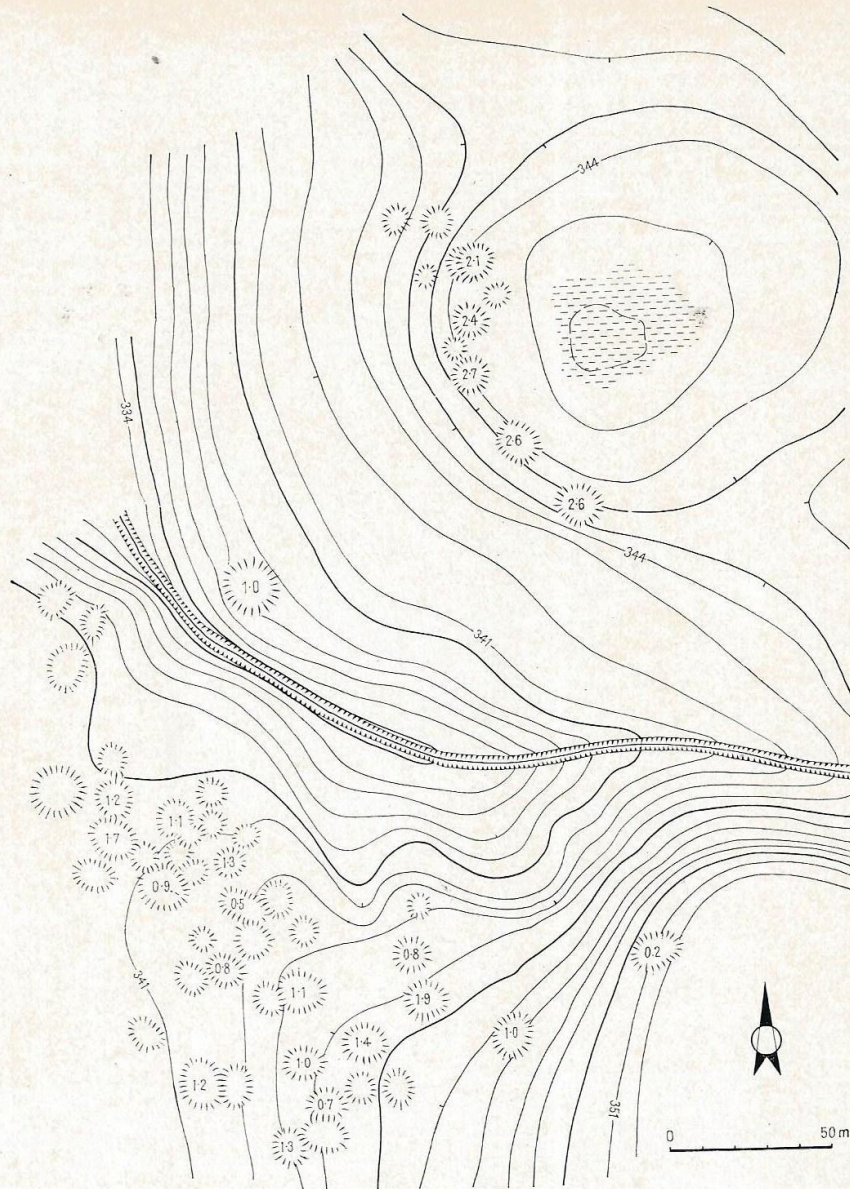
III. MELLÉKLETEK

1. Az értéktárba felvételre javasolt nemzeti érték fényképe vagy audiovizuális-dokumentációja
2. A Htv. 1. § (1) bekezdés j) pontjának való megfelelést valószínűsítő dokumentumok, támogató és ajánló levelek
3. A javaslatához csatolt saját készítésű fényképek és filmek felhasználására vonatkozó hozzájáruló nyilatkozat

2. melléklet a 114/2013. (IV. 16.) Korm. rendelethez



Nemetbánya régészeti lelőhelyei 1972



35. kép. Németszánya. Pásztorkút, 57/1. sz. lelőhely

57/3. HÁZI-FÖLDEK: O Bv

¹ PHM 68.87.1—8.

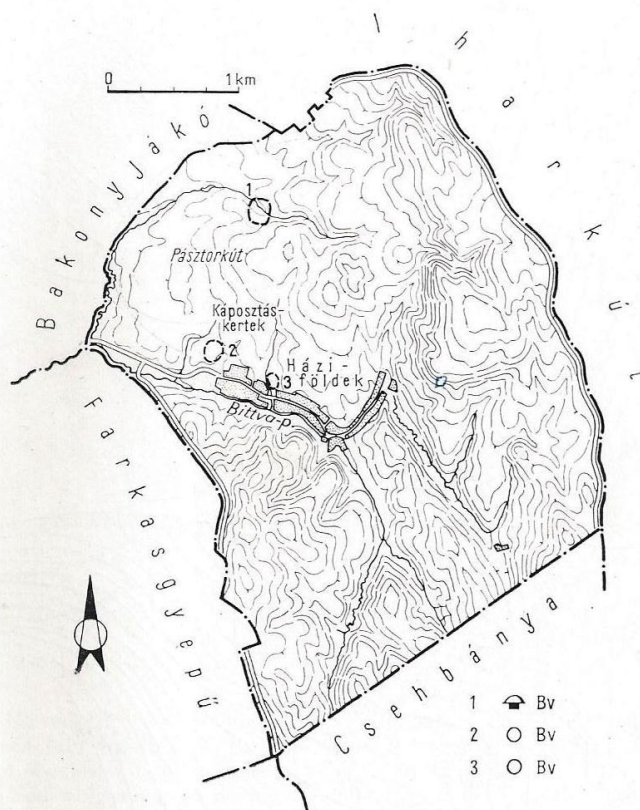
* * *

A sárga színű, agyagos talajú domboldalon több későbronzkori töredéket, kisebb-nagyobb edények ívelt peremtöredékeit, háromszög keresztmetszetű fültöredékeket gyűjtöttünk.¹ (Torma, 1968.)

(☑) Egy 1903-as adat szerint a Felsőerdődűlőben csontvázakat találtak.¹

¹ Kp. 1903.

57. NÉMETBÁNYA (PÁPAI J.) (2118 kh)



Az Északi- (Magas-) Bakonyban, a Bittva völgyében, 320 m tengerszint feletti magasságban megtelepült egytűcs falu csak a XVIII. sz.-ban keletkezett. Középkori előzménye nem volt. A 400–450 m magas hegyeket erdők borítják, a határnak csak kisebb része szántó-föld. Az agyagos területet az erózió erősen megtámadta.

57/1. PÁSZTORKÚT: Bv

A VBM feljegyzése 7 halomról tud.¹ Ezeket említi Dornyay B. és Lázár J. is.² Patek E. 30–40 halmot figyelt meg a lelőhelyen.³

Az időszakos patak mélyre vágott, szakadékos völgye mellett, a patak DNy-i oldalán

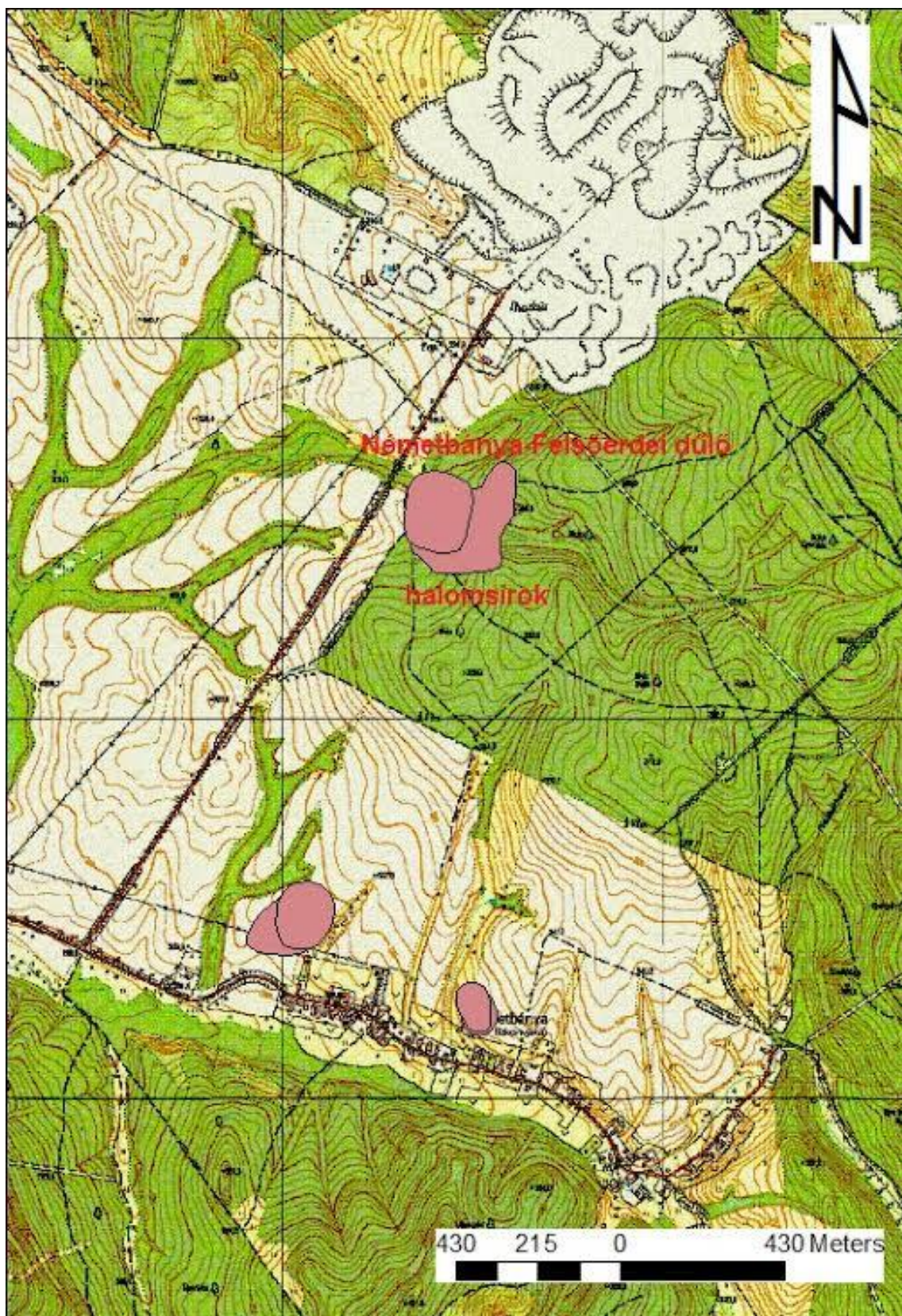
42, az ÉK-i oldalán 11 halom számoltunk meg. (Mithay, 1965; Dax–Palágyi–Torma, 1968.) A halmok átmérője 5–20 m, magassága 0,2–2 m között váltakozik. (35. kép, 27. t. 3.)

¹Rég. kat. 124. — Ezekre vonatkozik Kiss Á. 1954-ben szerzett értesülése is: VBM Régészeti Adattára. ²Dornyay 1927, 359. — Lázár 1956, 7 (csak két halomról tud). ³Patek 1968, 50–51.

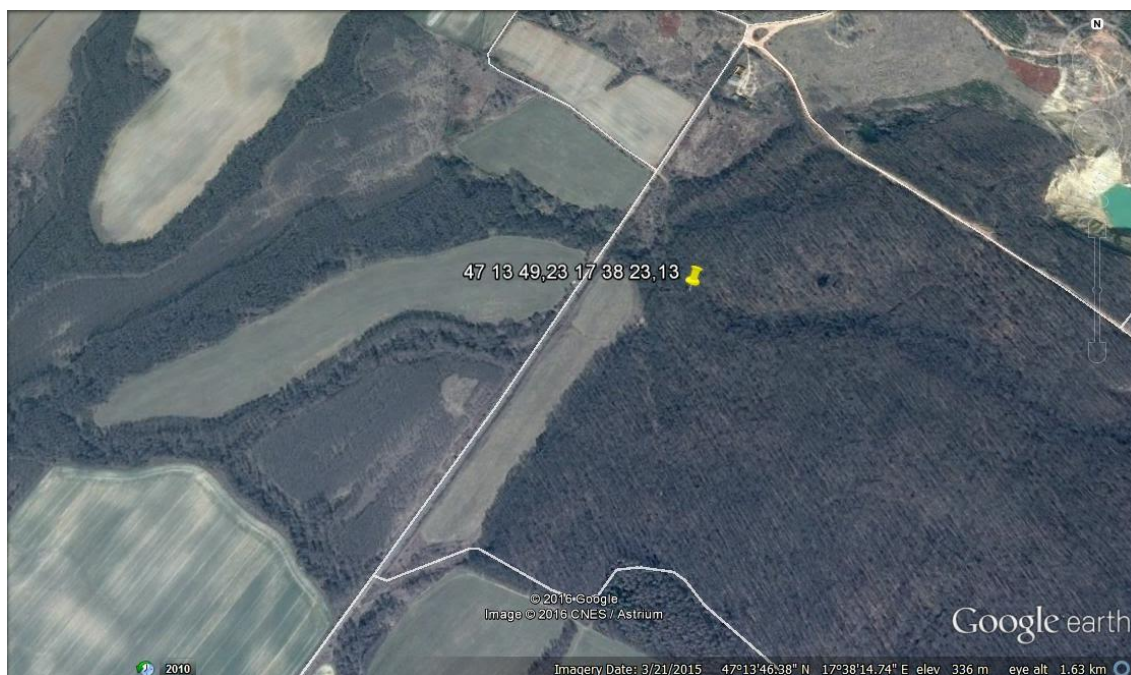
57/2. KÁPOSZTÁSKERTEK: Bv

A sárgagyagos dombon szétszórortan heverő őskori cserepek között egy későbronzkori, bütyökfüles táltöredéket¹ is találtunk. (Dax–Palágyi, 1967.)

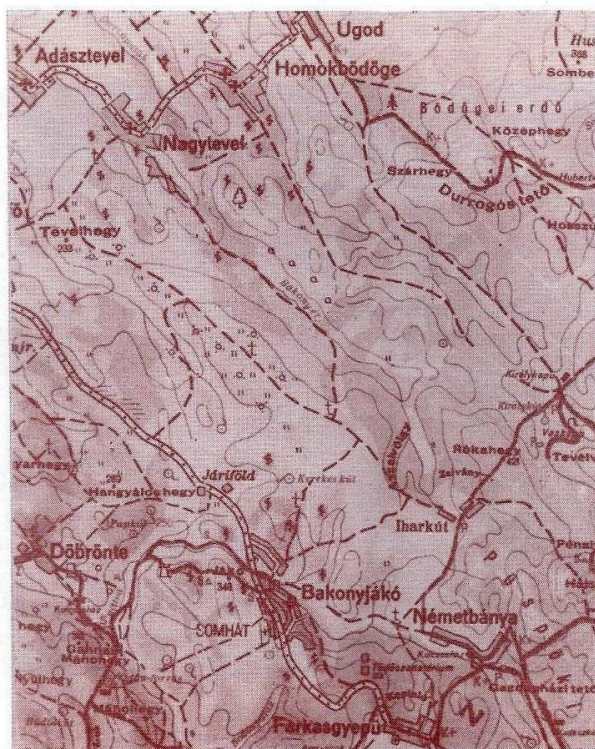
¹PHM 67.86.1.



Bronzkori térkép

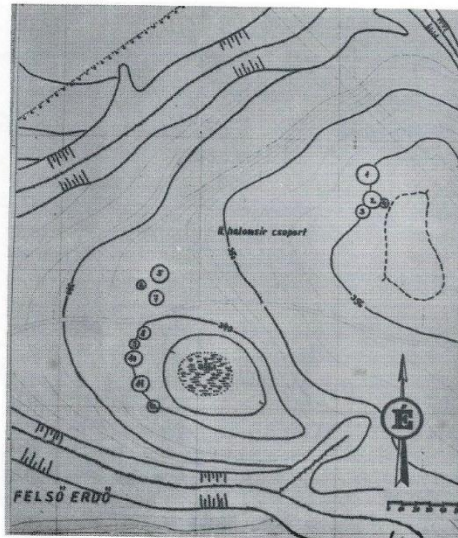


Halomsírok térképe



Farkasgyepű, Németszánya, Bakonyjákó és Ugod földrajzi helyzete

A pápai múzeum gyűjtőterületén a mai napig 6 lelőhelyen tártunk fel késő bronzkori halmokat illetőleg sírokat. Farkasgyepűn a II. világháború éveiben indult a kutatás, amely nagy fontosságú leleteket eredményezett, a települést a nemzetközi szakirodalomban ismertté tette és a halomsíros kultúra népe egyik különálló csoportjának névadó lelőhelyévé vált. A csoportot azóta is Jánosháza-Farkasgyepű névvel illetik. Mi talán hajlamosabbak vagyunk a csoportot bakony-vidékiek nevezni, hiszen mindkét fenti lelőhely régészeti emlékei nagyrészt elpusztultak a világháború éveiben, dokumentációjuk is eltűnt.



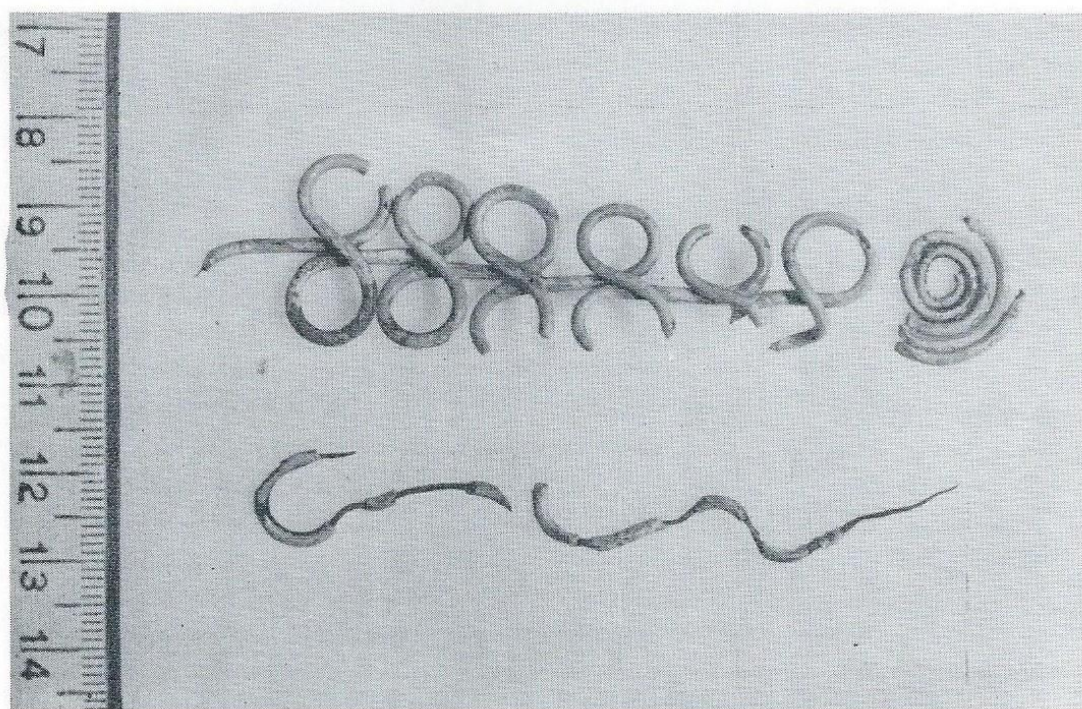
Németbánya-Felsőerdei dűlő II. halomsír csoport

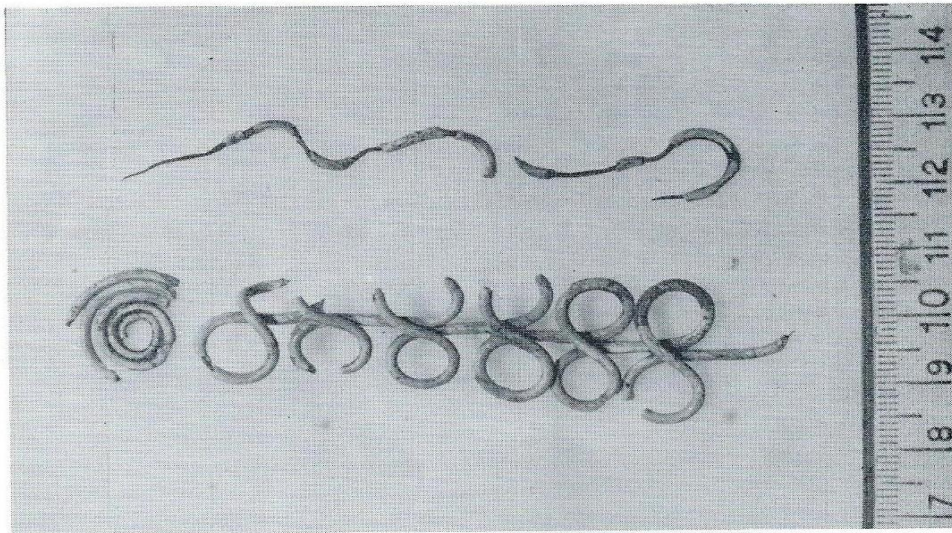
A késő bronzkor középső szakaszában (i. e. 12-11. század) — először a történelem során — a Bakony-hegységet egy új, valószínűleg nyugatról érkező népesség szállt meg, az ún. halomsíros kultúra népe, Jánosháza-Farkasgyepői csoportja. A Bakony-hegységben telepeik és temetőik 90 %-a vízfolyások mellett található, akárcsak esetünkben. A halmok között mély vízfolyás kanyarog. A II. csoport 1-4. sírja (feltárva) és az 5-12. sírja elhelyezkedése bizonyosan tudatosságra vall. A 8-12. halom melletti mélyedés azt sejteti, hogy a halmok földjét onnan termelték ki, és hordták a halott maradványai és mellékletei fölé.



Bakonyjákó-Disznóállás 4. sír

Két halomban kisebb kövekből hosszú, falszerű építményt készítettek, melynek közepében volt a megbolygatott és kirabolt aknasír. Néhány követ helyeztek az égetéses sír köré a bakonyjákói Disznóálláson a 4. sírban. A Malomoldal sírjai laposak voltak. A temetkezések külön csoportját alkotják azok a sírok, amikor a máglya nagyobb részét vastag rétegben elterítik és arra kerülnek a sírmellékletek. A hamvakat ez alatt találjuk az eleven földbe mélyített teknőalakú mélyedésben. A sírokban az időszakra jellemző bögrék, nagy tál, Schwedenhelm, magas bögrék, behúzott peremű tálak, fazekak, kis csészék és törönten eltemetett edények találhatóak.





A II/1. halom 1. sír fibulája

A II/1. halom átmérője kb. 12,6-12,8 m, magassága 1,5 m volt a késő bronzkori felszínhez viszonyítva. A halom építését egy kör alakú árok megásásával kezdték, így jelölve annak helyét. A föld felhordása közben — az előzőleg máglyán megégetett egyén csontjait — elhelyezték és mellékletekkel látták el túlvilági útjára. A melléklet bronz tárgyakból és edényekből illetve ezek töredékeiből állt. Így a sírba került egy fibula (díszű) — hazánkban hiteles ásatásból, temetőből először! — karperec, karika, tű, valamint bögre és tálka. Ezek a leletek egy faszenes töredékekkel kevert földrétegből kerültek napvilágra.

A katonavágási kőlapokkal körülvett sírokban lelt kerámia különálló, jellegzetes csoportot alkot az eddig ismert anyagon belül is.

A sírmellékletek kiemelkedő darabjai a bronzdíszek. A disznóállási 1. sírban két tömör és vésett díszű karperec, tű és kígyótestű tű voltak. A Malomoldal lapos sírjait apró bronzkarikák (ruhadíszek?) teszik különlegessé. Apró bronz



Talpas edény (Ugod-Katonavágás)

spirálisok és vékony huzalok is előfordultak. A kőlapos sírokat vaskos tűk jellemzik. Pödrött végű tűt rejtett a 3. halom 6. sírja. A 4. halom 1. sírjából lándzsatőrredék és egy markolatnyújtványos tőr a legkiemelkedőbb lelet.



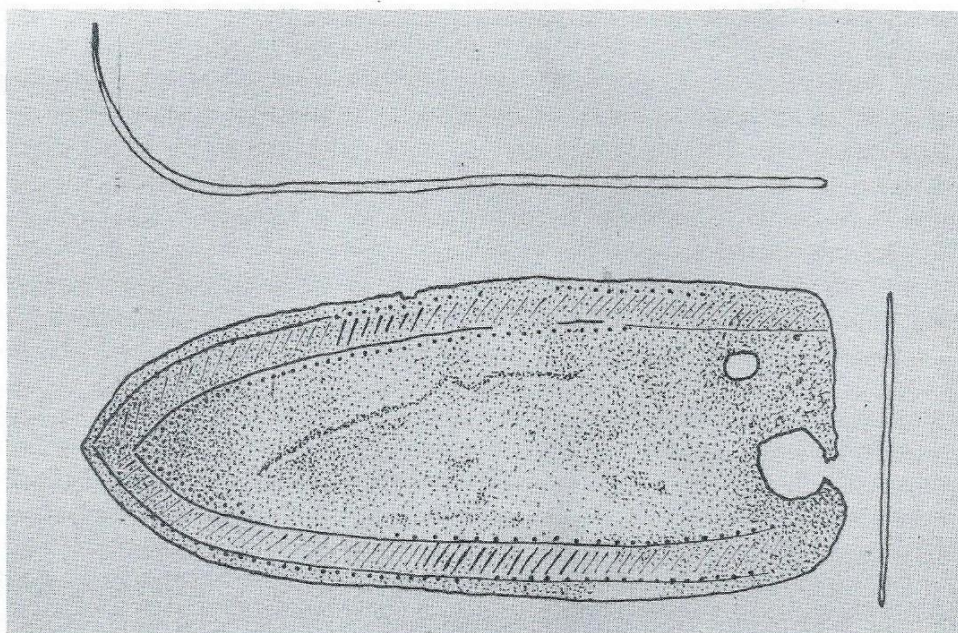
(bögre és tálka képe)

Ugyanebben a halomban — az előző leletektől egyértelműen elkülönülve — több durva kivitelezésű, nagyméretű edényre bukkantunk.

A II/2. halom sírját röviddel a temetés után rabolhatták ki. A talán kőkamrás sír nagyméretű köveit a sírrablók szétdobálták, a fém mellékleteket elvitték, csak néhány edény töredékét hagyták ránk.

A II/4. halom — anyaga még restaurálás alatt — felszínének közelében nagy, vörösre égett foltot tártunk fel, amely faszenes töredékeket tartalmazott. Felette, a vörös rétegben és alatta sok összetört edény töredékét találtuk meg. Talán a halom máglya maradványait, s nem sírt rejtett?





A II/3. halom 1. sír bronz övlemeze (Rajzolta Gelencsér Ferenc)

A II/3. halom szintén kitűnő jelenségekkel szolgált. Ék-i negyedében legalább 8 edényt helyeztek el, részben összetörve, részben ép állapotban. Utóbbiakat a föld súlya nyomta szét. Nagyobb tárolóedények (ujbenyomkodásos léccel a perem alatt illetve 4 bütyökkel a hasvonal alatt) és kisebb tálkák (kihajló peremmel, átfúrt füllel) voltak egy csoportban. A halom Ény-i negyedében kisméretű kőkamrát építettek lapos mészkövekből. Ebbe helyezték a halott hamvait és a máglya töredékeit, valamint egy bronz övlemez, összetekert bronz drótot, edénytöredékeket.

A kiállításon a régészeti leletek egy részét, valamint ásatási megfigyeléseink dokumentumait egy halom-rekonstrukcióban mutatjuk be.

A katonavágási kőlapokkal körülvett sírokban lelt kerámia különálló, jellegzetes csoportot alkot az eddig ismert anyagon belül is.

A sírmelléletek kiemelkedő darabjai a bronzdíszek. A disznóállási 1. sírban két tömör és vésett díszű karperec, tű és kígyótestű tű voltak. A Malomoldal lapos sírjait apró bronzkarikák (ruhadíszek?) teszik különlegessé. Apró bronz



Talpas edény (Ugod-Katonavágás)

spirálisok és vékony huzalok is előfordultak. A kőlapos sírokat vaskos tűk jellemzik. Pödrött végű tűt rejtett a 3. halom 6. sírja. A 4. halom 1. sírjából lándzsatörödédek és egy markolatnyújtványos tör a legkiemelkedőbb lelet.





-4. kép: Halom feltárása Farkasgyepűn 1948-ban. (Laczkó Dezső Múzeum, Veszprém Régészeti Adattára)

ILON GÁBOR





(a szerző felvételei)





(a szerző felvételei)



A felterjesztésben közzétett fotókat a szerző készítette, azok felhasználásához hozzájárulok.